

Chronic and Communicable Diseases and their Relation to the Demographic Characteristics of the Patients in the City of Taif

Abdullah Hasen Abdullah al-Shahry

Abstract

Interested in geography, the analysis of spatial and from the spatial analysis of health and disease, hence this study for the analysis of infectious and contagious diseases in the city of Taif and the reality of patient records in primary health care centers, and by studying the characteristics of the patients found that patients have the level of education low, and the status and functional is well-reflected in the level health.

Has recorded the highest rate of diabetes among the chronic diseases it was 40.3% of all patients followed pressure by 17.9% of patients. The record of smallpox water ranked first among the communicable diseases by 20.4%, followed by measles, mumps, and 3.01% by 1.8%. The proportion of diabetes when the Saudis more than non-Saudis with Saudis stood at 40.56% and non-Saudis at 38.17% and vice versa for the pressure, And the percentage of sugar in men is higher than in women reaching for men 45.88% and for women 30.93%. There is an inverse relationship between chronic diseases and age-worth - 0.70 at the level of significance 0.01. And increase the rate of diabetes in Almzbbn reaching those who have diabetes, 63.40%.

The study showed that there is a weak positive relationship between educational level and disease amounting to 29%. As shown by the results of the regression model to gradual changes affecting the disease are: age, type of housing and educational level square correlation coefficient of \$ 0.579.

1- مقدمة:

Medical Geography

Medical Geography

(1998 :18).

2- منطقة الدراسة:

2500 1700
) 40 24 30 21 16 30
(379 : 1998
88
1414) 300 901 160
%82.52 1431 579970 .(38:
(1431)
(1)

3- مشكلة الدراسة وأهدافها:

)

.(000

4- فرضيات الدراسة:

-
-
-
-
-
-
-

5- الدراسات السابقة:

:

(1991)

(1983)

(1414)

(1992)

(1430)

(2007)

6- أسلوب الدراسة ومنهجها:

(spss)

Excel

7- نبذة عن الأمراض التي تناولتها الدراسة:

1- الأمراض المزمنة:

- مرض السكر:

أعراض داء السكري:

:

:

- مرض الربو:

(Cardiac Asthma)

) (

% 12-10 % 5-4

66

% 77

17 %5

18 5

5500

2000

() .

30 %

() .

- مرض القلب (الذبحة الصدرية):

" "

- مرض ضغط الدم:

(90) (140)

%20-15

أنواع ضغط الدم وأسباب ارتفاعه:

:

%90

تشخيص ارتفاع ضغط الدم:

مضاعفات ضغط الدم المرتفع:

...

:

-1

- النزيف الدماغى من جراء تمزق أحد الشرايين مما يؤدي إلى تجمع الدم في نسيج الدماغ وتكوين الورم الدماغى أو شلل أحد الأطراف وقد يكون مميتا إذا كان الورد كبير الحجم.

-2

-3

-4

-5

...

-
:

-2- الأمراض السارية:

- مرض الجدرى المائى :

-

-

.

()
)

(

)
(.

(1997 : 70) .

- مرض الحصبة:

-
" " 15-10
40-39
5-3
" "

الأمراض المزمنة والسارية وعلاقتها بالخصائص السكانية للمرضى في مدينة الطائف

(أ) :

(ب) :

ويحدث في البنات بعد سن البلوغ وهو نادر.

(ج) التهاب البنكرياس:

ويسبب آلاماً حادة في البطن وقىء شديداً ومستمر.

(د) :

8- خصائص المرض بمدينة الطائف:

() 1716

- الجنسية:

7.71%

92.29%

(1)

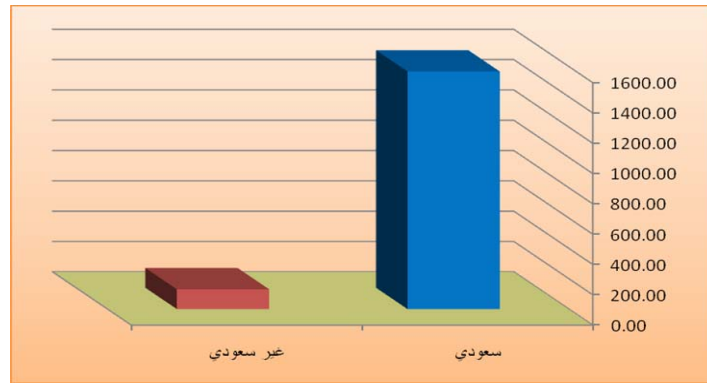
(2)

جدول رقم (1)

توزيع المرضى حسب الجنسية

النسبة	العدد	
92.29	1568	سعودي
7.71	131	غير سعودي
100.00	1699	المجموع

شكل رقم (2)
توزيع المرضى حسب الجنسية



- جنس المريض:

% 37.7 (3) % 62.3 (2)

جدول رقم (2)
توزيع المرضى حسب الجنس

النسبة	العدد	
62.3	1031	ذكر
37.7	624	أنثى
100	1655	المجموع

شكل رقم (3)

توزيع المرضى حسب الجنس



- توزيع المرضى حسب الفئات العمرية:

أقل من 15 سنة	15	7.8%	19.3%
15-24 سنة	123	7.2%	7.2%
25-34 سنة	132	27.7%	7.2%
35-44 سنة	471	27.7%	38.1%
أكثر من 45 سنة	648	38.1%	38.1%
المجموع	1702	100%	100%

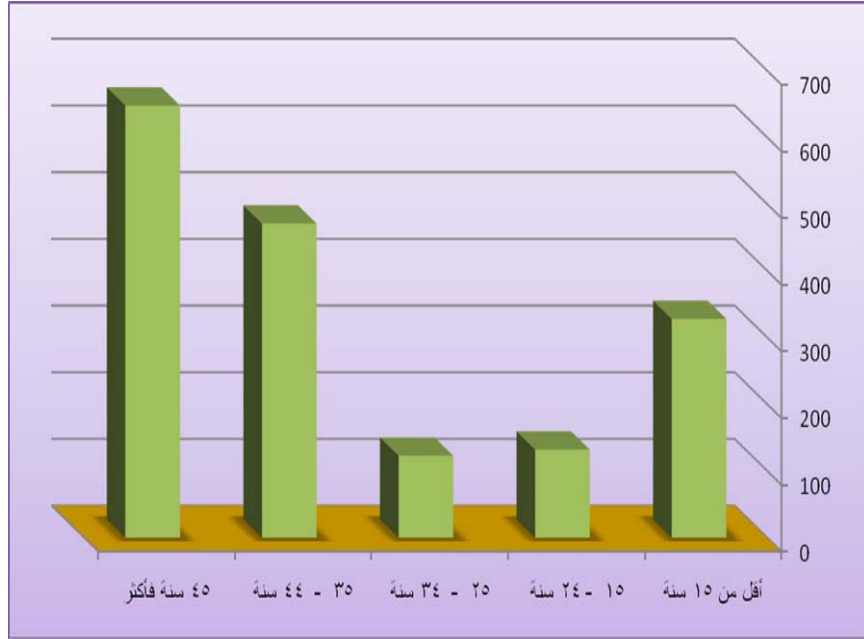
جدول رقم (3)

توزيع المرضى حسب الفئات العمرية

النسبة	العدد	الفئة العمرية
19.3	328	أقل من 15 سنة
7.8	132	15-24 سنة
7.2	123	25-34 سنة
27.7	471	35-44 سنة
38.1	648	أكثر من 45 سنة
100	1702	المجموع

شكل رقم (4)

توزيع المرضى حسب الفئات العمرية



- الحالة الزوجية للمرضى:

2.8%	60.9%	28.5%	7.8%
(5)	(4)	.	.

جدول رقم (4)

توزيع المرضى حسب الحالة الزوجية لعام 1419 هـ

النسبة	العدد	
28.5	462	أعزب
60.9	988	متزوج
2.8	46	مطلق
7.8	126	أرمل
100	1622	المجموع

شكل رقم (5)

توزيع المرضى حسب الحالة الزوجية



- المستوى التعليمى للمرضى:

35.2%	17.8%	20.3%
16.1%	7.3%	3.3%
(6)	(5)	

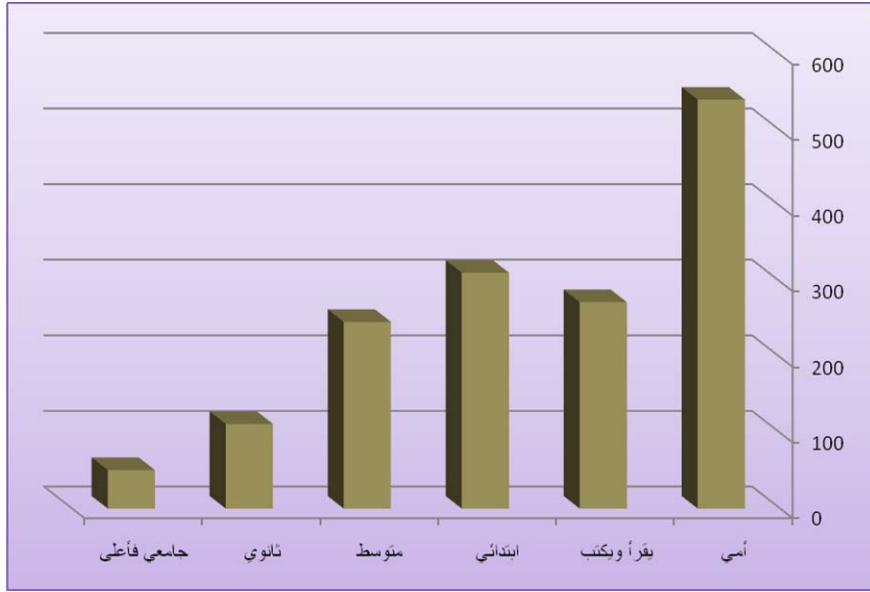
جدول رقم (5)

توزيع المرضى حسب المستوى التعليمي

النسبة	العدد	
35.2	541	أمي
17.8	273	يفراً ويكتب
20.3	312	ابتدائي
16.1	247	متوسط
7.3	112	ثانوي
3.3	51	جامعي فأعلى
100	1536	المجموع

شكل رقم (6)

توزيع المرضى حسب المستوى التعليمي



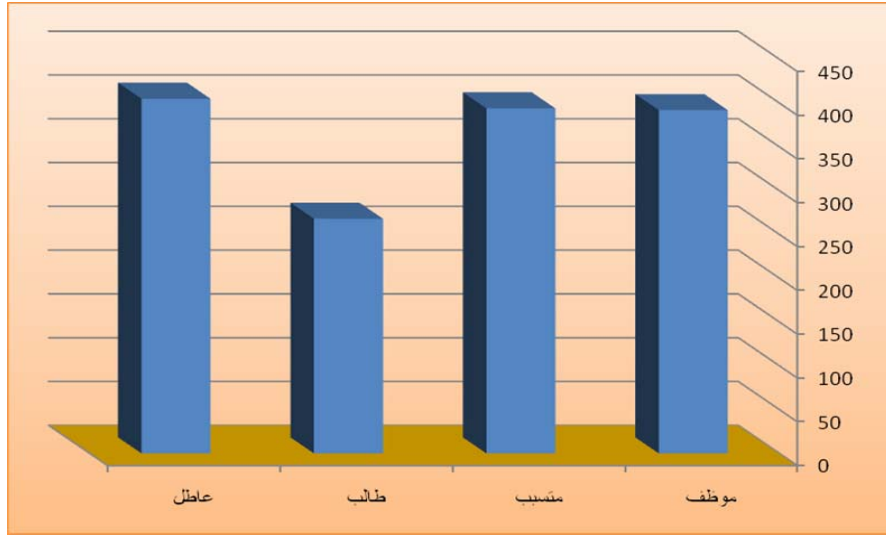
- مهنة المريض:

تبين أن 26.9% من المرضى يعملون في وظائف حكومية وغيرها و27% منهم منتسبين و18.4% طلاب و27.8% عاطلين، كما يتضح من الجدول رقم (6)، والشكل رقم (7)

جدول رقم (6)
توزيع المرضى حسب المهنة

النسبة	العدد	المهنة
26.9	392	موظف
27	394	منتسب
18.4	268	طالب
27.8	405	عاطل
100	1459	المجموع

شكل رقم (7)
توزيع المرضى حسب المهنة



- نوع المسكن:

%75.8

%18.7

%0.4

%5.2

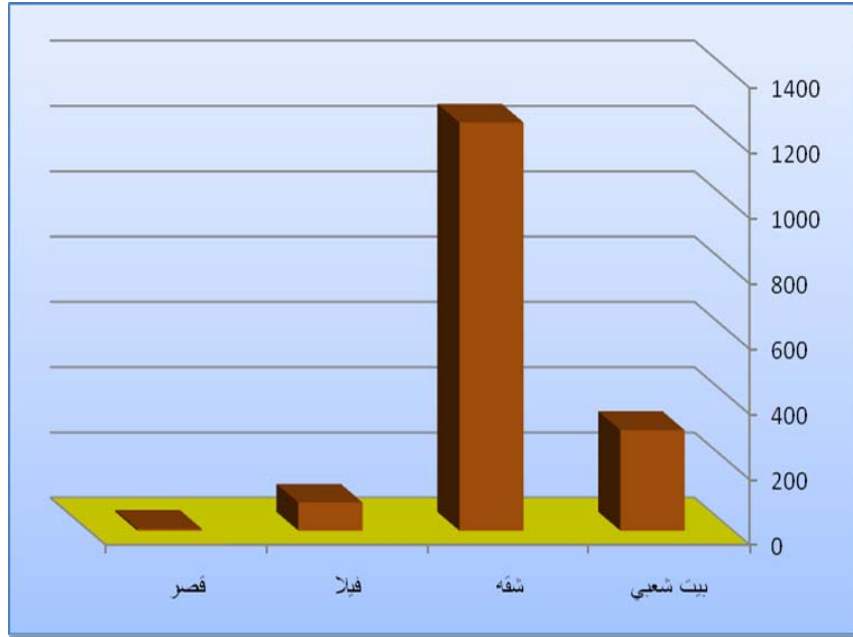
(8)

(7)

جدول رقم (7)
توزيع المرضى حسب نوع المسكن

النسبة	العدد	نوع المسكن
18.7	308	بيت شعبي
75.8	1250	شقه
5.2	86	فيلا
0.4	6	قصر
100	1650	المجموع

شكل رقم (8)
توزيع المرضى حسب نوع المسكن



- تحليل العلاقات الإحصائية بين خصائص المرضى والأمراض:

أ- توزيع المرضى حسب فئات المرض:

(8) 25.4%

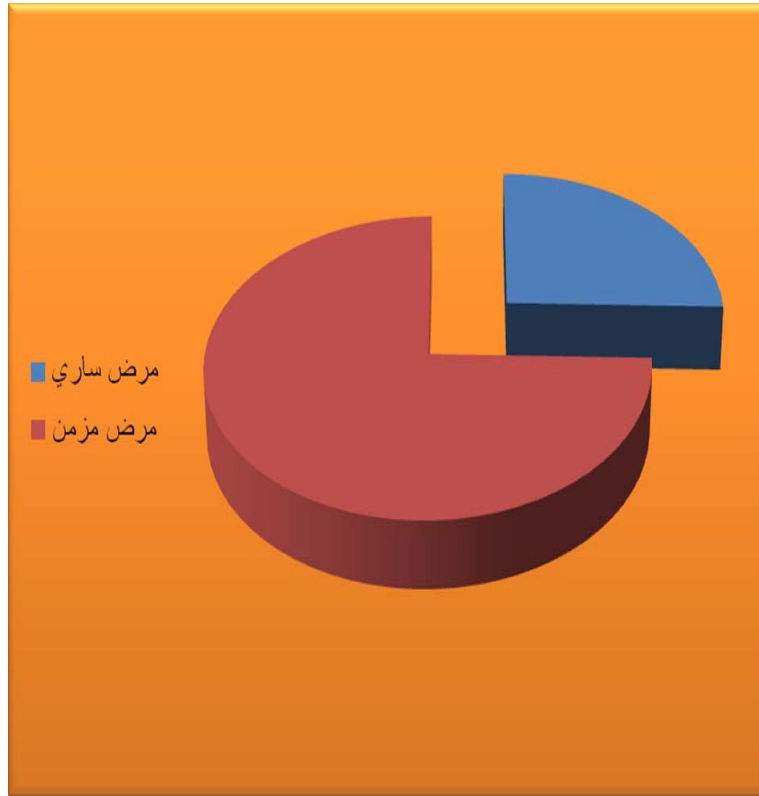
74.6%

(8)

جدول رقم (8)
توزيع المرضى حسب فئات المرض

النسبة	العدد	
25.4	436	مرض ساري
74.6	1280	مرض مزمن
100	1716	المجموع

شكل رقم (9)
توزيع المرضى حسب فئات المرض



%41.38

%34.21

(9)

%18.33

%6.17

.(10)

توزيع فئات الأمراض حسب الأحياء

النسبة	المجموع	فئات الأمراض		
		مرض مزمن	مرض ساري	
1.34	23	17	6	المنطقة المركزية
4.84	83	49	34	العقيق والعزيرية
1.34	23	20	3	معشي
1.57	27	6	21	شبرا
3.61	62	23	39	الفيصلية
7.98	137	99	38	الحلقة
0.35	6	0	6	جبرا
0.70	12	4	8	الجال
0.58	10	5	5	القطبية
1.92	33	19	14	القمرية
10.84	186	131	55	الريان والشرقية
4.55	78	75	3	الشهداء الشمالية
19.64	337	290	47	الشهداء الجنوبية
10.90	187	164	23	نخب
6.76	116	72	44	الوشحاء
0.82	14	5	9	السداد
1.52	26	24	2	ام العراد
2.56	44	39	5	شهار
1.92	33	30	3	النزهة
1.28	22	6	16	حوايا
5.30	91	82	9	السلامة
4.78	82	70	12	عودة
1.63	28	16	12	المثناة
1.05	18	10	8	قروى
1.22	21	12	9	الخالدية
0.99	17	12	5	مسرة
100.00	1716	1280	436	المجموع

شكل رقم (10)
توزيع فئات الأمراض حسب الأحياء



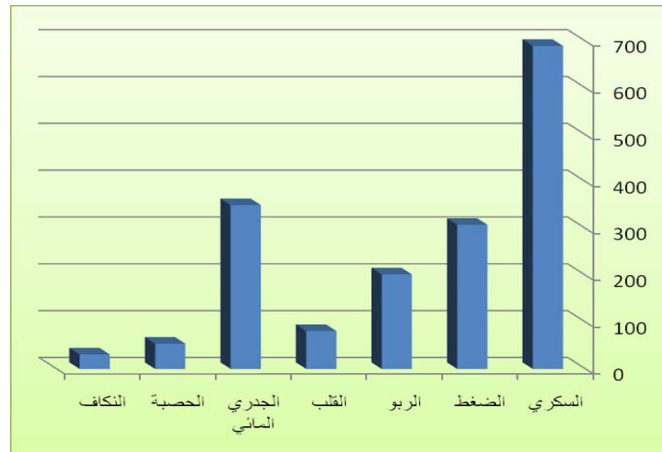
ب- توزيع المرضى حسب نوع المرض:

40.2%	11.8%	17.9%
4.7%	20.4%	1.8%
3.1%	(10)	
(11)		

جدول رقم (10)
توزيع المرضى حسب نوع المرض

النسبة	العدد	
40.2	690	السكري
17.9	308	الضغط
11.8	202	الربو
4.7	81	القلب
20.4	350	الجدري المائي
3.1	54	الحصبة
1.8	31	النكاف
100	1716	المجموع

شكل رقم (11)
توزيع المرضى حسب نوع المرض



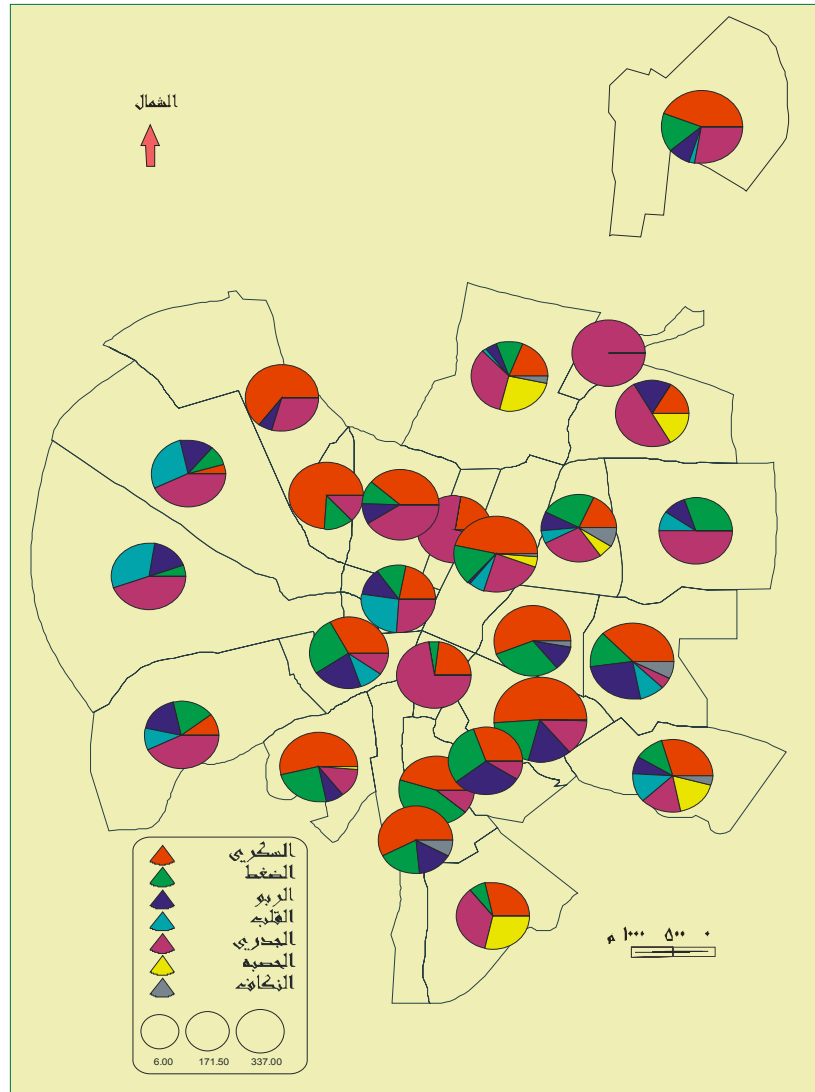
ج- توزيع الأمراض حسب الأحياء:

(12)	(11)
%56.4	
%64	%50
	%40
	%69.3
	%30.7
%58.3	%65.4
	%88.8
%71	

جدول رقم (11)
توزيع الأمراض حسب الأحياء

النسبة	المجموع	النسبة	النكاف	النسبة	الحصبة	النسبة	الجدري المني	النسبة	القلب	النسبة	الربو	النسبة	الضغط	النسبة	السكري	
1.3	23.0	0.0	0.0	0.0	0.0	1.7	6.0	7.4	6.0	1.5	3.0	1.0	3.0	0.7	5.0	المنطقة المركزية
4.8	83.0	0.0	0.0	0.0	0.0	9.7	34.0	0.0	0.0	4.0	8.0	2.9	9.0	4.6	32.0	العقيق والعزيرية
1.3	23.0	0.0	0.0	0.0	0.0	0.9	3.0	0.0	0.0	0.0	0.0	1.0	3.0	2.5	17.0	معتمى
1.6	27.0	3.2	1.0	0.0	0.0	5.7	20.0	0.0	0.0	0.0	0.0	0.0	0.0	0.9	6.0	شبرا
3.6	62.0	6.5	2.0	29.6	16.0	6.0	21.0	1.2	1.0	1.5	3.0	2.3	7.0	1.7	12.0	الفصيلية
8.0	137.0	0.0	0.0	0.0	0.0	10.9	38.0	3.7	3.0	5.9	12.0	7.8	24.0	8.7	60.0	الحلقة
0.3	6.0	0.0	0.0	0.0	0.0	1.7	6.0	0.0	0.0	0.0	0.0	0.0	0.0	0.0	0.0	جبرا
0.7	12.0	0.0	0.0	3.7	2.0	1.7	6.0	0.0	0.0	1.0	2.0	0.0	0.0	0.3	2.0	الجال
0.6	10.0	0.0	0.0	0.0	0.0	1.4	5.0	1.2	1.0	0.5	1.0	1.0	3.0	0.0	0.0	التعطية
1.9	33.0	9.7	3.0	3.7	2.0	2.6	9.0	2.5	2.0	1.5	3.0	2.6	8.0	0.9	6.0	التصوية
10.8	186.0	6.5	2.0	14.8	8.0	12.9	45.0	13.6	11.0	1.0	2.0	10.4	32.0	12.5	86.0	الريان والشرقية
4.5	78.0	6.5	2.0	0.0	0.0	0.0	0.0	0.0	0.0	4.5	9.0	7.5	23.0	6.4	44.0	الشهداء الشمالية
19.6	337.0	0.0	0.0	1.9	1.0	13.1	46.0	0.0	0.0	25.2	51.0	21.4	66.0	25.1	173.0	الشهداء الجنوبية
10.9	187.0	45.2	14.0	0.0	0.0	2.6	9.0	22.2	18.0	23.8	48.0	9.1	28.0	10.1	70.0	نخب
6.8	116.0	16.1	5.0	37.0	20.0	5.4	19.0	18.5	15.0	4.5	9.0	4.5	14.0	4.9	34.0	الوشحاء
0.8	14.0	0.0	0.0	7.4	4.0	1.4	5.0	0.0	0.0	0.0	0.0	0.3	1.0	0.6	4.0	السداد
1.5	26.0	6.5	2.0	0.0	0.0	0.0	0.0	0.0	0.0	2.0	4.0	1.6	5.0	2.2	15.0	ام العراد
2.6	44.0	0.0	0.0	0.0	0.0	1.4	5.0	0.0	0.0	0.0	0.0	6.2	19.0	2.9	20.0	شهار
1.9	33.0	0.0	0.0	0.0	0.0	0.9	3.0	0.0	0.0	5.0	10.0	3.2	10.0	1.4	10.0	الزهوة
1.3	22.0	0.0	0.0	0.0	0.0	4.6	16.0	0.0	0.0	0.0	0.0	0.3	1.0	0.7	5.0	حوايا
5.3	91.0	0.0	0.0	0.0	0.0	2.6	9.0	11.1	9.0	9.4	19.0	7.8	24.0	4.3	30.0	السلامة
4.8	82.0	0.0	0.0	1.9	1.0	3.1	11.0	0.0	0.0	3.0	6.0	6.5	20.0	6.4	44.0	عودة
1.6	28.0	0.0	0.0	0.0	0.0	3.4	12.0	3.7	3.0	2.5	5.0	1.6	5.0	0.4	3.0	المنانة
1.0	18.0	0.0	0.0	0.0	0.0	2.3	8.0	7.4	6.0	1.5	3.0	0.3	1.0	0.0	0.0	قروى
1.2	21.0	0.0	0.0	0.0	0.0	2.6	9.0	7.4	6.0	1.5	3.0	0.6	2.0	0.1	1.0	الخالدية
1.0	17.0	0.0	0.0	0.0	0.0	1.4	5.0	0.0	0.0	0.5	1.0	0.0	0.0	1.6	11.0	مسرة
100.0	1716.0	100.0	31.0	100.0	54.0	100.0	350.0	100.0	81.0	100.0	202.0	100.0	308.0	100.0	690.0	المجموع

شكل رقم (12)
توزيع الأمراض حسب الأحياء



علاقة الأمراض بجنس المريض:

(13)

%30.93	%45.88
%11.86	%24.84
%19.5	%12.22
%2.08	%4.85
0.062	%19.05
	%3.49
	%1.75
	0.01

جدول رقم (13) توزيع المرضى حسب الأمراض والجنس

النسبة	المجموع	الجنس				الأمراض
		أنثى		ذكر		
		النسبة	العدد	النسبة	العدد	
40.24	666	30.93	193	45.88	473	السكري
16.98	281	24.84	155	12.22	126	الضغط
12.15	201	11.86	74	12.32	127	الربو
4.89	81	4.97	31	4.85	50	القلب
20.60	341	22.44	140	19.50	201	الجدري المائي
3.26	54	2.88	18	3.49	36	الحصبة
1.87	31	2.08	13	1.75	18	النكاف
100.00	1655	100.00	624	100.00	1031	المجموع

علاقة الأمراض بالفئات العمرية:

(14)

%61.2	45
%4	15
0.70-	
	0.01
15	
	%56.6

- علاقة نوع السكن بالأمراض:

أوضحت الدراسة أن مرض السكري سجل أعلى نسبة لدى ساكني الفيلل بنسبة 47.67% ثم لدى ساكني الشقق بنسبة 39.52 ، أما الضغط فأعلى نسبة له عند ساكني القصور (أمراض الغنى والتخمة وقلّة الحركة) ، وأعلى نسبة للربو في البيوت الشعبية بنسبة 16.88 (أمراض تدنى السكن والتلوث) ، كما يوضح الجدول رقم (13:3). كما توجد علاقة ضعيفة بين الأمراض ونوع المسكن بلغت 0.024

جدول رقم (18) توزيع المرض حسب نوع المرضى ونوع السكن

النسبة	المجموع	نوع المسكن								الأمراض
		قصر		فيلا		شقه		بيت شعبي		
		النسبة	العدد	النسبة	العدد	النسبة	العدد	النسبة	العدد	
39.27	648	16.67	1	47.67	41	39.52	494	36.36	112	السكري
17.27	285	33.33	2	15.12	13	15.84	198	23.38	72	الضغط
12.18	201	16.67	1	10.47	9	11.12	139	16.88	52	الربو
4.91	81	16.67	1	1.16	1	4.40	55	7.79	24	القلب
21.21	350	16.67	1	22.09	19	24.08	301	9.42	29	الجدري المائي
3.27	54	0.00	0	3.49	3	3.20	40	3.57	11	الحصبة
1.88	31	0.00	0	0.00	0	1.84	23	2.60	8	التكاف
100.00	1650	100.00	6	100.00	86	100.00	1250	100.00	308	المجموع

- علاقة الأمراض بالمستوى التعليمي:

أظهرت الدراسة أن هناك علاقة طردية ضعيفة بين المستوى التعليمي والأمراض حيث بلغ ارتباط بيرسون 0.29, عند مستوى دالة 0.01 بينما توضح النسب المئوية أن أعلى نسبة لمرض السكر تتركز عند الأميين حيث وصلت إلى 52.13% بينما بلغت نسبة مرض الضغط عند الجامعيين 25.49% كما ترتفع نسبة مرض العنقر والحصبة لدى حاملي الابتدائية و المتوسطة كما يوضح الجدول رقم (19). وتوجد علاقة إيجابية بين المستوى التعليمي والأمراض بلغت 0.219 عند مستوى دلالة اقل من 0.01

جدول رقم (19)
توزيع المرضى حسب المستوى التعليمي ونوع المرض

النسبة	المجموع	المستوى التعليمي												الأمراض
		جامعي فأعلى		ثانوي		متوسط		ابتدائي		يقرأ ويكتب		أسي		
		النسبة	العدد	النسبة	العدد	النسبة	العدد	النسبة	العدد	النسبة	العدد	النسبة	العدد	
40.36	620	37.25	19	26.79	30	39.27	97	21.47	67	45.79	125	52.13	282	السكري
15.49	238	25.49	13	14.29	16	12.96	32	8.33	26	19.78	54	17.93	97	المنغط
12.43	191	15.69	8	21.43	24	13.36	33	10.26	32	12.09	33	11.28	61	الربو
5.27	81	3.92	2	8.93	10	2.83	7	1.92	6	8.79	24	5.91	32	التهاب
21.09	324	11.76	6	14.29	16	21.86	54	48.08	150	12.09	33	12.01	65	الجذري المائي
3.39	52	5.88	3	8.93	10	6.07	15	6.09	19	1.10	3	0.37	2	الحصبة
1.95	30	0.00	0	5.36	6	3.64	9	3.85	12	0.37	1	0.37	2	الكاف
100.00	1536	100.00	51	100.00	112	100.00	247	100.00	312	100.00	273	100.00	541	المجموع

لتحديد أهم العوامل المؤثرة في الأمراض تم استخدام تحليل الانحدار التدريجي حيث أن المتغير التابع هو الأمراض والمتغيرات المستقلة هي الجنس والجنسية والعمر والمستوى التعليمي والمهنة ونوع المسكن ، وقد أظهرت نتائج التحليل دخول ثلاثة متغيرات في النموذج وهي: العمر ونوع المسكن والمستوى التعليمي، حيث فسرت هذه المتغيرات مجتمعة مربع معامل ارتباط وقدره 0.579 من التباين في الأمراض ، حيث فسر متغير العمر س1 مربع معامل ارتباط مقداره 0.573 ، تلاه متغير نوع المسكن س2 وفسرا معاً مربع معامل ارتباط قدره 0.578 ثم متغير المستوى التعليمي س3 وفسر مع سابقه مربع معامل ارتباط وقدره 0.579 . جدول رقم (20).

وبذلك أمكن كتابة أفضل معادلة للتنبؤ بالأمراض من خلال تلك المتغيرات على النحو التالي:

$$ص = 6.314 + (-0.872 \times س1) + (-0.306 \times س2) + (0.050 \times س3)$$

جدول رقم (20)

نموذج الانحدار الخطي المتدرج للمتغيرات المفسرة للأمراض في مدينة الطائف

T				B	R2	R		
	t							
0.00	- 39.890	0.749-	0.022	0.872-	0.573	0.573		1
0.00	4.362-	0.082-	0.070	0.306-	0.578	0.578		2
0.01	2.084	0.040	0.024	0.050	0.579	0.580		3
6.314 =								
% 0.579 : R2								:

ويتضح أن قيمة اختبار (T) دالة إحصائياً عند مستوى 0.01 فأقل وهذا يعني أن مقطع خط الانحدار لا يساوي صفر وكذلك ميل خط الانحدار لا يساوي صفر. كما إن جدول تحليل تباين خط الانحدار (جدول رقم 21) يبين أن خط الانحدار ملائم للبيانات حيث أن فرضية الصفرية (خط الانحدار لا يلائم البيانات المعطاة) وبما أن مستوى دلالة الاختبار أقل من مستوى دلالة الفرضية الصفرية 0,05 فإننا نرفض الفرضية وبالتالي تقبل الفرضية البديلة وهي أن خط الانحدار يلائم البيانات المعطاة .

جدول رقم (21)

تحليل تباين خط الانحدار

	F					
0,000	1.732	2382.491	1	2382.491		
		1.376	1289	1773.505		1
			1290	4155.995		

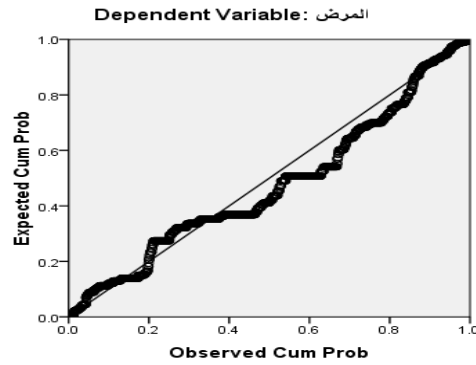
الأمراض المزمنة والسارية وعلاقتها بالخصائص السكانية للمرضى في مدينة الطائف

0,000	883.446	1201.875	2	3403.749	
		1.360	1288	1752.246	2
			1290	4155.995	
0,000	591.941	803.215	3	2409.644	
		1.357	1287	1746.351	3
			1290	4155.995	

ويوضح الشكل البياني رقم (13) ان البواقي تتجمع حول الخط وبالتالي فإنها تتوزع حسب التوزيع الطبيعي.

شكل رقم(13)

Normal P-P Plot of Regression Standardized Residual



- النتائج والتوصيات:

و أظهرت الدراسة العديد من النتائج أهمها ما يلي:
-1

%40.3

-2

%17.9

			-3
	.%1.8	%3.01	%20.04
			-4
	%38.17	%40.56	
17.41	24.13		
%45.88			-5
		.%30.93	
0.70 -			-6
		.0.01	
	%63.45		-7
			-8
	0.01	0.219	
:			-9
0.579			
		:	
			.1
			.2
			.3
			.4

الأمراض المزمنة والسارية وعلاقتها بالخصائص السكانية للمرضى فى مدينة الطائف

:

1. (1411)
(427-392)
2. (1998)
3. (1413)
4. (1414)
5. (2007)
"
6. (1413)
7. (1414)
8. (1403) ()
9. (1403) ()
10. (1990)
11. (1992)
12. " (1983)
:"
(316-303)
13. (1998)

.14	(1997)	.
.	(71-70)	.
.15	(2009)	.
.16	-	(1990)
.17	-	(1997) .4
.18	(1998)	.
.	()	.
.19	(1431)	.

20. Al-Gamidi. As, and siyyani. and Mirza (1991)
Amodel for planning health facility Locafions in Al-Baha
region Saudia Arabia. King Abdul Aziz city for scince
and technology-Riyadh.