

الخصائص الاقتصادية للمهاجرين هجرة داخلية في الأردن لعام 2004

أحمد عواد الخوالدة *

الملخص

تُعد الهجرة عملية معقدة ومتشابكة تخضع لظروف سياسية، طبيعية، ديموغرافية، سيكولوجية، ثقافية، اقتصادية واجتماعية، حيث تعمل هذه الظروف على تنويع وتشكيل خصائص المهاجرين لتتلاءم وتتفق معها، إذ أن حجم الهجرة وخصائصها تخضع لتفاعل مجموعة من العوامل بين مناطق الطرد ومناطق الجذب، فمن عوامل الجذب: توفر فرص العمل والأجور العالية والتعليم والظروف المعيشية والخدمات الأفضل، ومن عوامل الطرد: قلة فرص العمل والفقر وعدم القدرة على استغلال الأراضي الزراعية والكوارث الطبيعية وغيرها، لذا؛ جاءت هذه الدراسة بهدف التعرف إلى الخصائص الاقتصادية للمهاجرين هجرة داخلية بين محافظات وأقاليم المملكة الثلاث (إقليم الوسط، إقليم الشمال، إقليم الجنوب)، ومقارنتها بنتائج الدراسات السابقة؛ وذلك باستخدام المنهج الوصفي والمنهج التفسيري أحياناً، مستخدمين النسب المئوية وفقاً للبيانات التي وفرها التعداد العام للسكان والمساكن لعام 2004 عن مكاني الإقامة السابقة والحالية، وقد توصلت الدراسة إلى عدة نتائج أهمها: إن أكثر من نصف المشتغلين المهاجرين هجرة داخلية بين أقاليم المملكة كان من نصيب إقليم الوسط، كما إن معظم المشتغلين من المهاجرين إلى أقاليم المملكة هم من الذكور، وإن معظم المشتغلين المهاجرين هجرة داخلية بين أقاليم المملكة يعملون في نشاط الخدمات، يليه في المرتبة الثانية النشاط الصناعي، أما عن الحالة العملية فإن أكثر من أربعة أخماس المشتغلين المهاجرين مستخدم بأجر، بينما يعمل معظم الباقيين لحسابهم الخاص.

* أستاذ مساعد، قسم الجغرافيا، كلية العلوم الاجتماعية، جامعة مؤتة.

The Economic Characteristics of the Jordanian Internal Migrants in 2004

Ahmad Awwad Al- Khawaldeh

Abstract

Migration is considered a very complex process that is subjected to political, natural, demographic, psychological, cultural, economic and social circumstances. These circumstances tend to crystallize the immigrants' features in such a way as to suit them; the extent and features of immigration are subjected to the interaction between a number of push factors and pull factors. The latter group includes job opportunities, high pay, education and suitable living conditions. The former group includes the lack of job opportunities, poverty, the inability to invest farming areas and the natural disasters. This study aims to identify the economic features of the internal migrants among the kingdoms governorates and in three regions and to compare them with previous study results. The study has adopted the descriptive statistical analysis and the interpretive approaches using percentages based on previous and current residence-data taken from the 2004 Census of Jordan. The study concluded that a number of results one of the most important of which is that most internal migrants throughout Jordan work in the services sector. As for the Employment Status, more than four-fifths of the internal migrants are Paid Employed, in the second place, came those who work for themselves (Self Employed).

* D. Ahmad Awwad khawaldeh . Mut'ah, University, Geographic Department

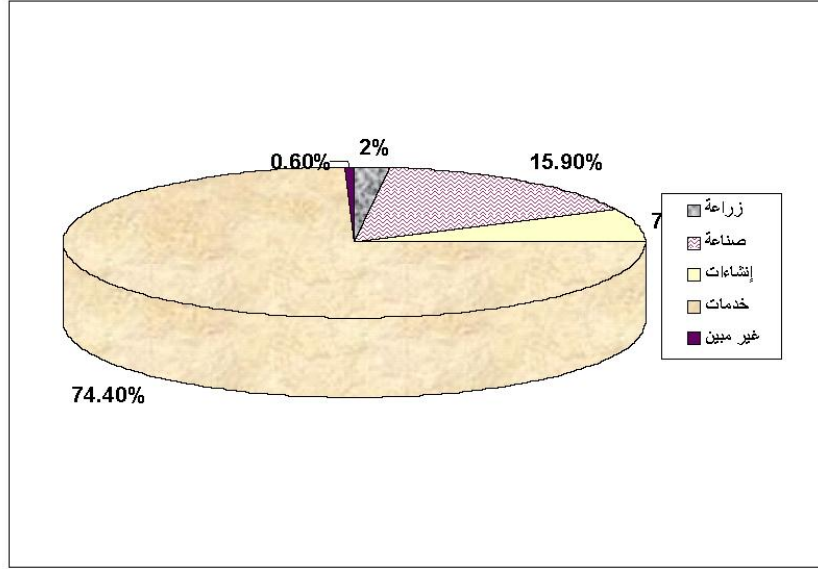
مقدمة:-

تُعد الهجرة الداخلية واحدة من أهم العناصر الأساسية التي تتحكم بضبط معدلات النمو السكاني بعد عصري المواليد والوفيات، كما أنها تؤثر وتتأثر بالخصائص الاجتماعية والاقتصادية للسكان، كما أن لها تأثير على التوزيع والتركيبة السكاني في المناطق الطاردة والجاذبة على حد سواء؛ إذ ترتبط معدلات الهجرة ارتباطاً وثيقاً بفئات السن المختلفة، إذ تبلغ أقصى ارتفاع لها بين الأعمار من (15-35)، ثم تبدأ حركة الهجرة بالانخفاض تدريجياً بعد هذا السن وحتى فئات السن الكبرى⁽¹⁾، وتعمل على خلق تركيز وكثافة سكانية في المدن الرئيسية في الدولة ومضاعفة أعداد سكانها عدة مرات؛ فتخلق ضغطاً على مختلف الخدمات الاجتماعية والصحية والتعليمية، كما تؤدي إلى زيادة الطلب على العمل، وتقف عائقاً أمام خطط التنمية الشاملة المستدامة خصوصاً في الدول النامية ما نلمسه بشكل واضح في الأردن من خلال الدراسات التي تناولت اتجاهات وأنماط وخصائص الهجرة الداخلية من بيانات التعدادات والمسوح السكانية التي أجريت في الأردن منذ عام 1979،⁽²⁾ ويتفق معظم الباحثين على أن الهجرة عملية معقدة ومتشابكة تخضع لظروف سياسية، طبيعية، ديموغرافية، سيكولوجية، ثقافية، اقتصادية، واجتماعية؛ حيث تعمل هذه الظروف على تنويع وتشكيل خصائص المهاجرين لتتلاءم وتنكيف معها، إذ أن حجم الهجرة وتياراتها وخصائصها تخضع لتفاعل مجموعة من العوامل تمثل عوامل الدفع التي تتمثل في مناطق الأصل، وعوامل الجذب التي تتمثل في مناطق الوصول، إضافة إلى الفرص المتداخلة بينهما والتي تشكل في مجموعها ما اصطلح على تسميته بنظرية الهجرة (theory of migration)،⁽³⁾ ويحدد حجم الهجرة واتجاهاتها وخصائص المهاجرين هجرة داخلية في الأردن من خلال التفاعل بين عوامل الجذب (كوفرة فرص العمل والأجور العالية والتعليم، والظروف المعيشية والخدمات الأفضل) وعوامل الطرد من الوطن الأصلي المتمثلة (كقلة فرص العمل والفقر وعدم المقدرة على استغلال الأراضي الزراعية والكوارث الطبيعية وغيرها)؛ مما يجعلها مناطق طاردة للسكان رغم وجود الروابط الاجتماعية في تلك البيئات.

أهداف الدراسة:- تهدف الدراسة إلى معرفة الخصائص الاقتصادية للمهاجرين هجرة داخلية بين محافظات وأقاليم المملكة الثلاث (إقليم الوسط، إقليم الشمال، إقليم الجنوب)؛ علماً تفيد متخذي القرار وصانعي السياسات في أخذونها بعين الاعتبار عند دمج البرامج السكانية ضمن الخطط التنموية، وتوجيه المشاريع الخدمية والاستثمارية الوجهة الصحيحة التي من خلالها ينخفض تدفق المهاجرين من المناطق الطاردة إلى المناطق الجاذبة. شكل (1)

لهاتين المحافظتين على مستوى المملكة، إذ تستحوذان على أكثر من نصف سكان المملكة، علاوة على تركيز الأنشطة الاقتصادية والخدمية وتوفير البنية التحتية فيهما، وهذا يؤكد ما توصلت إليه الدراسات السابقة⁽⁴⁾ من أنهما مركز جذب سكاني على مستوى المملكة .

أما عن التوزيع النسبي للمشتغلين من المهاجرين القادمين إلى الإقليم من الأقاليم الأخرى حسب الأنشطة الاقتصادية، نجد من الجدول (1) أن نسبة العاملين بالخدمات جاءت بالمرتبة الأولى، إذ بلغت نسبتهم حوالي 75% من جملة المشتغلين القادمين إلى الإقليم، وتتباين نسبتهم حسب المحافظات؛ إذ نجد أن محافظة العاصمة احتلت ما نسبته 40% من جملة المشتغلين القادمين إلى إقليمها، تليها محافظة الزرقاء التي تجاوزت الربع، وهذا ما أكدته دراسة العموش⁽⁵⁾ من أن معظم المهاجرين من الريف إلى مدينة عمان غالبيتهم يعملون بأجر (وظيفة) . بينما حل العاملون في النشاط الصناعي من المشتغلين القادمين إلى الإقليم في المرتبة الثانية، إذ بلغت نسبتهم 15% من جملة المشتغلين القادمين إلى الإقليم من الأقاليم الأخرى، وتتباين نسبتهم حسب المحافظات إذ نجد أيضاً أن محافظتي العاصمة والزرقاء احتلتا ما نسبته 14% من جملة المشتغلين المهاجرين إلى إقليمهما، أي أنه أكثر من 90% من المشتغلين بالنشاط الصناعي من المهاجرين إلى الإقليم كان من نصيب محافظتي العاصمة والزرقاء؛ ومرد ذلك أنهما كما أشرنا سابقاً تعتبران مركزاً للصناعات في الإقليم والمملكة، إذ استحوذتا على أكثر من 60% من المنشآت على مستوى المملكة⁽⁶⁾ . كما جاء العاملون بنشاط الإنشاءات من جملة المشتغلين القادمين إلى الإقليم من الأقاليم الأخرى بالمرتبة الثالثة بنسبة 7.1%، واستحوذت محافظتا العاصمة والزرقاء على أكثر من الثلثين تليها محافظتا البلقاء ومادبا. بينما حل النشاط الزراعي في المرتبة الأخيرة في استقطاب المهاجرين بنسبة 2% من جملة المشتغلين المهاجرين إلى الإقليم. وجاءت محافظة العاصمة في المرتبة الأولى في استقطاب المهاجرين الزراعيين ثم البلقاء والزرقاء ومادبا، ويعزى انخفاض القادمين من ذوي النشاط الزراعي إلى محافظتي البلقاء ومادبا عما كانت عليه عام 1994⁽⁷⁾ إلى تراجع مستوى العمل في النشاط الزراعي في هاتين المحافظتين في السنوات الأخيرة وانخفاض نسبة المهاجرين للعمل في النشاط الزراعي على مستوى المملكة كما هو مبين في الجدول المشار إليه أعلاه . وإن الغالبية العظمى من العاملين في الزراعة هم من الأيدي العاملة الوافدة من خارج المملكة.



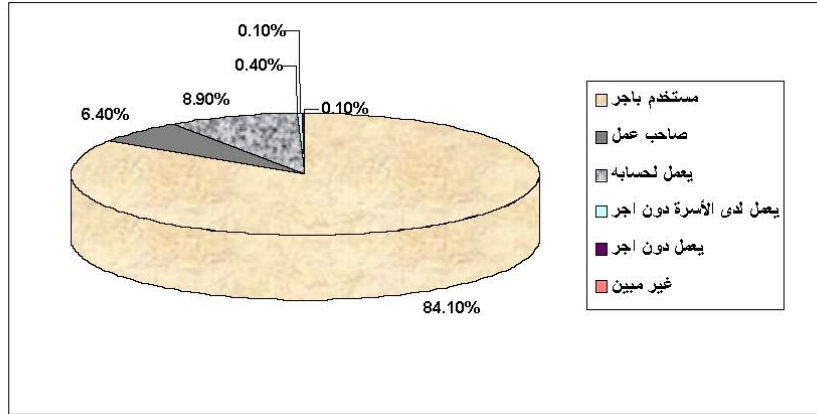
الشكل (1): التوزيع النسب للمشتغلين الأردنيين المهاجرين إلى إقليم الوسط من الأقاليم الأخرى حسب النشاط الاقتصادي

جدول (1) التوزيع العددي والنسبي للمشتغلين الأردنيين المهاجرين إلى إقليم ومحافظات الوسط حسب النشاط الاقتصادي والجنس لعام 2004.

| الإقليم والمحافظات | النشاط الاقتصادي | ذكر | | أنثى | | المجموع |
|--------------------|------------------|--------|-------|--------|-------|---------|
| | | النسبة | العدد | النسبة | العدد | |
| العاصمة | زراعة | 0.9 | 571 | 0.3 | 48 | 0.8 |
| | صناعة | 7.5 | 4772 | 4.0 | 562 | 6.9 |
| | إنشاءات | 3.7 | 2327 | 0.5 | 77 | 3.1 |
| | خدمات | 37.9 | 24018 | 52.2 | 7307 | 40.5 |
| | غير مبين | 0.4 | 242 | 0.2 | 29 | 0.4 |
| | المجموع | 50.4 | 31930 | 57.3 | 8023 | 51.7 |
| البلقاء | زراعة | 0.7 | 430 | 0.3 | 47 | 0.6 |
| | صناعة | 1.6 | 1040 | 0.9 | 127 | 1.5 |
| | إنشاءات | 1.1 | 676 | 0.1 | 21 | 0.9 |
| | خدمات | 7.8 | 4928 | 12.7 | 1779 | 8.7 |
| | غير مبين | 0.0 | 31 | 0.0 | 7 | 0.0 |
| | المجموع | 11.2 | 7105 | 14.1 | 1981 | 11.7 |
| الزرقاء | زراعة | 0.6 | 384 | 0.1 | 15 | 0.5 |
| | صناعة | 7.9 | 5009 | 3.0 | 417 | 7.0 |
| | إنشاءات | 3.6 | 2261 | 0.0 | 6 | 2.9 |
| | خدمات | 23.0 | 14581 | 19.6 | 2739 | 22.4 |
| | غير مبين | 0.2 | 112 | 0.1 | 10 | 0.2 |
| | المجموع | 35.3 | 22347 | 22.8 | 3187 | 33.0 |
| مادبا | زراعة | 0.1 | 77 | 0.0 | 6 | 0.1 |
| | صناعة | 0.5 | 324 | 0.3 | 38 | 0.5 |
| | إنشاءات | 0.2 | 571 | 0.0 | 7 | 0.2 |
| | خدمات | 2.2 | 4772 | 5.4 | 757 | 2.8 |
| | غير مبين | 0.0 | 2327 | 0.0 | 2 | 0.0 |
| | المجموع | 3.1 | 24018 | 5.8 | 810 | 3.6 |
| إقليم الوسط | زراعة | 2.3 | 1462 | 0.8 | 116 | 2.0 |
| | صناعة | 17.6 | 11145 | 8.2 | 1144 | 15.9 |
| | إنشاءات | 8.5 | 5411 | 0.8 | 111 | 7.1 |
| | خدمات | 70.9 | 44939 | 89.9 | 12582 | 74.4 |
| | غير مبين | 0.6 | 391 | 0.3 | 48 | 0.6 |
| | المجموع | 100.0 | 63348 | 100.0 | 14001 | 100.0 |

المصدر: دائرة الإحصاءات العامة، 2007، التعداد العام للسكان والمساكن لعام 2004

- الحالة العملية: من الجدول (2) والملحق (3) والذي يبين الحالة العملية للمشتغلين القادمين إلى الإقليم من الأقاليم الأخرى نلاحظ ما يلي:
- بلغت نسبة المستخدمين بأجر من المشتغلين القادمين إلى الإقليم من الأقاليم الأخرى 84%، وما نسبته 59% من جملة المشتغلين المهاجرين هجرة داخلية بين أقاليم المملكة الثلاث، ويتباين توزيعهم حسب محافظات الإقليم؛ إذ بلغت أعلى نسبة لهم في محافظة العاصمة، إذ استحوذت على 43% من جملة المشتغلين القادمين إلى إقليمها، تليها محافظة الزرقاء التي استحوذت على 28% منهم.
- جاءت الحالة العملية للعاملين لحسابهم الخاص في المرتبة الثانية، إذ بلغت نسبتهم 9% من جملة المشتغلين القادمين إلى الإقليم، ويتباين توزيعهم حسب محافظات الإقليم، إذ بلغت أعلى نسبة لهم في محافظة العاصمة، التي استحوذت على 4% من جملة المشتغلين القادمين إلى إقليمها، تليها محافظة الزرقاء بنسبة 3%، أي إن أكثر من 70% من الذين يعملون لحسابهم الخاص من المهاجرين القادمين إلى الإقليم يتركزون في محافظتي العاصمة والزرقاء.
- أما فئة أصحاب العمل، فقد بلغت نسبتهم من المشتغلين القادمين إلى الإقليم من الأقاليم الأخرى 6% ويتباين توزيعهم حسب محافظات الإقليم إذ نجد أعلاها في محافظة العاصمة، إذ بلغت نسبتهم 4% من جملة المشتغلين القادمين إلى الإقليم. بينما جاءت نسب بقية محافظات الإقليم متدنية جداً مقارنة مع محافظتي العاصمة والزرقاء سواءً للأنشطة الاقتصادية والحالة العملية.



الشكل (2) : التوزيع النسبي للمشتغلين الأردنيين المهاجرين إلى إقليم ومحافظات الوسط حسب الحالة العملية لعام 2004

جدول (2) التوزيع العددي والنسبي للمشتغلين الأردنيين المهاجرين إلى إقليم
ومحافظات الوسط حسب الحالة العملية والجنس لعام 2004

| الإقليم والمحافظات | الحالة العملية | ذكر | | أنثى | | المجموع | |
|-----------------------|----------------------------|------|--------|------|--------|---------|--------|
| | | نسبة | عدد | نسبة | عدد | نسبة | عدد |
| العاصمة | مستخدم باجر | 40.3 | 25,513 | 55.0 | 7,703 | 42.9 | 33,216 |
| | صاحب عمل | 4.9 | 3,105 | 1.1 | 161 | 4.2 | 3,266 |
| | يعمل لحسابه | 5.0 | 3,144 | 0.8 | 114 | 4.2 | 3,258 |
| | يعمل لدى الأسرة دون اجر | 0.2 | 107 | 0.1 | 13 | 0.2 | 120 |
| | يعمل دون اجر | 0.1 | 42 | 0.2 | 30 | 0.1 | 72 |
| | غير مبين | 0.0 | 19 | 0.0 | 2 | 0.0 | 21 |
| | المجموع | 50.4 | 31,930 | 57.3 | 8,023 | 51.7 | 39,953 |
| البيقاء | مستخدم باجر | 9.0 | 5,676 | 13.6 | 1,898 | 9.8 | 7,574 |
| | صاحب عمل | 0.8 | 514 | 0.2 | 31 | 0.7 | 545 |
| | يعمل لحسابه | 1.3 | 833 | 0.2 | 25 | 1.1 | 858 |
| | يعمل لدى الأسرة دون اجر | 0.1 | 73 | 0.2 | 23 | 0.1 | 96 |
| | يعمل دون اجر | 0.0 | 7 | 0.0 | 3 | 0.0 | 10 |
| | غير مبين | 0.0 | 2 | 0.0 | 1 | 0.0 | 3 |
| | المجموع | 11.2 | 7,105 | 14.1 | 1,981 | 11.7 | 9,086 |
| الزرقاء | مستخدم باجر | 29.6 | 18,734 | 22.0 | 3,076 | 28.2 | 21,810 |
| | صاحب عمل | 1.6 | 1,031 | 0.2 | 33 | 1.4 | 1,064 |
| | يعمل لحسابه | 3.9 | 2,467 | 0.5 | 64 | 3.3 | 2,531 |
| | يعمل لدى الأسرة دون اجر | 0.1 | 90 | 0.0 | 5 | 0.1 | 95 |
| | يعمل دون اجر | 0.0 | 12 | 0.1 | 9 | 0.0 | 21 |
| | غير مبين | 0.0 | 13 | 0.0 | 0 | 0.0 | 13 |
| | المجموع | 35.3 | 22,347 | 22.8 | 3,187 | 33.0 | 25,534 |
| مادبا | مستخدم باجر | 2.6 | 1,628 | 5.6 | 787 | 3.1 | 2,415 |
| | صاحب عمل | 0.2 | 99 | 0.1 | 9 | 0.1 | 108 |
| | يعمل لحسابه | 0.4 | 223 | 0.1 | 8 | 0.3 | 231 |
| | يعمل لدى الأسرة دون اجر | 0.0 | 14 | 0.0 | 4 | 0.0 | 18 |
| | يعمل دون اجر | 0.0 | 0 | 0.0 | 1 | 0.0 | 1 |
| | غير مبين | 0.0 | 2 | 0.0 | 1 | 0.0 | 3 |
| | المجموع | 3.1 | 1,966 | 5.8 | 810 | 3.6 | 2,776 |
| إقليم الوسط | مستخدم باجر | 81.4 | 51,551 | 96.2 | 13,464 | 84.1 | 65,015 |

الخصائص الاقتصادية للمهاجرين هجرة داخلية في الأردن لعام 2004

| المجموع | أنثى | | ذكر | | الحالة العملية | الإقليم والمحافظة |
|---------|--------|-------|--------|-------|----------------|-------------------------|
| | نسبة | عدد | نسبة | عدد | | |
| 6.4 | 4,983 | 1.7 | 234 | 7.5 | 4,749 | صاحب عمل |
| 8.9 | 6,878 | 1.5 | 211 | 10.5 | 6,667 | يعمل لحسابه |
| 0.4 | 329 | 0.3 | 45 | 0.4 | 284 | يعمل لدى الأسرة دون اجر |
| 0.1 | 104 | 0.3 | 43 | 0.1 | 61 | يعمل دون اجر |
| 0.1 | 40 | 0.0 | 4 | 0.1 | 36 | غير مبين |
| 100.0 | 77,349 | 100.0 | 14,001 | 100.0 | 63,348 | المجموع |

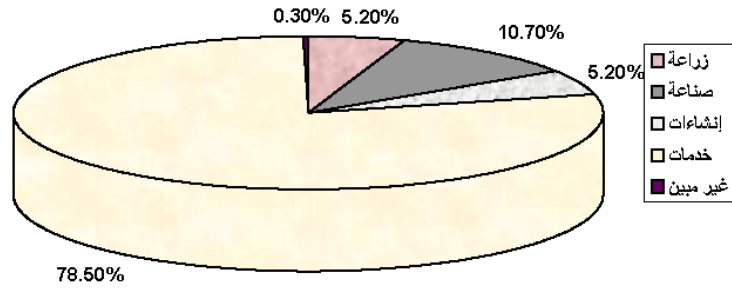
المصدر: دائرة الإحصاءات العامة، 2007، التعداد العام للسكان والمساكن لعام 2004

الخصائص الاقتصادية للمهاجرين إلى إقليم الشمال ومحافظاته :

النشاط الاقتصادي: من الجدول (3) والملحق (1) نلاحظ أن المشتغلين من المهاجرين القادمين إلى الإقليم من الأقاليم الأخرى شكلوا ما نسبته حوالي 30% من جملة القادمين إلى الإقليم من الذين أعمارهم 15 سنة فأكثر، وأن أكثر من نصفهم من الذكور، ومن بيانات الملحق (2) استحوذ الإقليم على ما نسبته 15% من جملة المشتغلين المهاجرين هجرة داخلية بين أقاليم المملكة الثلاثة، وتتباين هذه النسبة بين محافظات الإقليم كما هو مبين في الجدول (3)، إذ احتلت محافظة أربد المرتبة الأولى بما نسبته 49% من جملة المشتغلين القادمين إلى إقليمها، تليها محافظة المفرق التي استقطبت ما نسبته 33% من جملة المشتغلين القادمين إلى إقليمها من الأقاليم الأخرى، والباقي في محافظتي جرش وعجلون بنسبة (10%)، (7%)، على التوالي.

أما عن التوزيع النسبي للمشتغلين القادمين إلى الإقليم حسب الأنشطة الاقتصادية؛ فمن الجدول (3) نجد أن نسبة العاملين في الخدمات جاءت في المرتبة الأولى، إذ بلغت نسبتهم حوالي 79% من جملة المشتغلين القادمين إلى الإقليم، وتتباين نسبتهم حسب المحافظات، فنجد أن محافظة أربد احتلت ما نسبته 39% من جملة المشتغلين القادمين إلى إقليمها، تليها محافظة المفرق بنسبة 25% والباقي في محافظتي عجلون وجرش بنسبة 6% و9% على التوالي، بينما حل العاملون في النشاط الصناعي من المشتغلين القادمين إلى الإقليم في المرتبة الثانية بنسبة 11% تقريباً، وتتباين نسبتهم حسب المحافظات، إذ نجد أيضاً أن محافظتي أربد والمفرق احتلتا ما نسبته 5%، 4% من جملة المشتغلين القادمين إلى إقليمها على التوالي،

أي أن أكثر من 80% من المشتغلين بالنشاط الصناعي من المهاجرين إلى الإقليم كانوا من نصيب محافظتي اربد والمفرق؛ ومرد ذلك إلى تركيز النشاطات الصناعية فيهما خصوصاً مدينة اربد التي تعتبر عاصمة إقليم الشمال الاقتصادية، ومحافظه المفرق التي تم تحويلها مؤخراً إلى منطقة اقتصادية تنموية، بينما جاء العاملون بنشاط الإنشاءات في المرتبة الثالثة، إذ بلغت نسبتهم 5% من جملة المشتغلين القادمين إلى الإقليم، وتتباين نسبتهم أيضاً حسب المحافظات فنجدها هي الأعلى في محافظتي اربد والمفرق أيضاً، أما العاملون في النشاط الزراعي فقد حلوا في المرتبة الأخيرة بنسبة 5% من جملة المشتغلين القادمين إلى الإقليم، إذ جاءت محافظة اربد في المرتبة الأولى في استقطاب المهاجرين من ذوي النشاط الزراعي بنسبة تجاوزت النصف تليها المفرق؛ أي إن أكثر من 80% من المشتغلين في النشاط الزراعي من المهاجرين إلى الإقليم كانوا من نصيب محافظتي اربد والمفرق، ومرد ذلك إلى أنهما تعتبران من المحافظات الزراعية الهامة في الإقليم خصوصاً محافظة اربد التي يقع جزء من أراضيها في منطقة غور الأردن الشمالي والذي يعتبر سلة الأردن الغذائية، ومحافظه المفرق التي يغلب على سكانها الطابع الريفي الزراعي.



الشكل (3): التوزيع النسبي للمشتغلين للأردنيين المهاجرين إلى إقليم ومحافظات الشمال حسب النشاط الاقتصادي و لعام 2004

الخصائص الاقتصادية للمهاجرين هجرة داخلية في الأردن لعام 2004

جدول (3) التوزيع العددي والنسبي للمشتغلين الأردنيين المهاجرين إلى إقليم ومحافظات الشمال حسب النشاط الاقتصادي والجنس لعام 2004

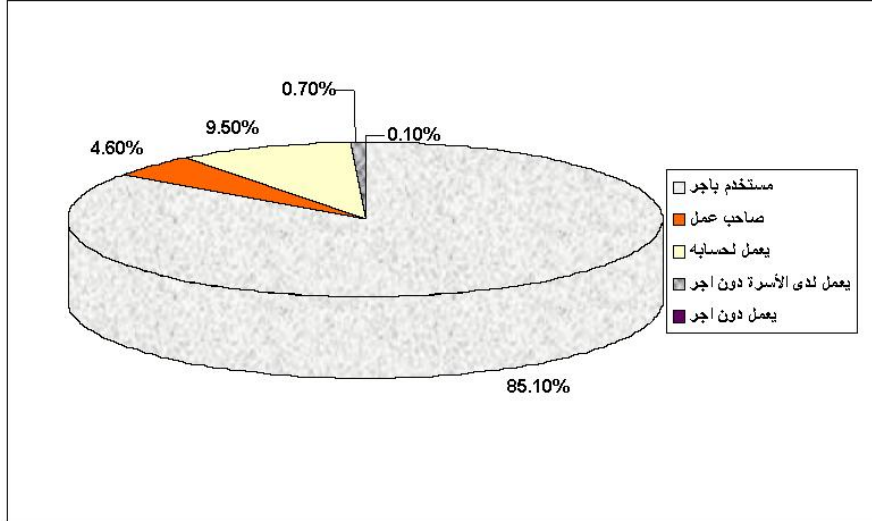
| الإقليم والمحافظات | النشاط الاقتصادي | ذكر | | أنثى | | المجموع | |
|--------------------|------------------|-------|--------|-------|--------|---------|--------|
| | | العدد | النسبة | العدد | النسبة | العدد | النسبة |
| اربد | زراعة | 360 | 2.7 | 34 | 0.9 | 394 | 2.3 |
| | صناعة | 763 | 5.8 | 140 | 3.7 | 903 | 5.3 |
| | إنشاءات | 411 | 3.1 | 5 | 0.1 | 416 | 2.4 |
| | خدمات | 4989 | 37.7 | 1663 | 44.1 | 6652 | 39.1 |
| | غير مبيّن | 39 | 0.3 | 1 | 0.0 | 40 | 0.2 |
| | المجموع | 6562 | 49.6 | 1843 | 48.9 | 8405 | 49.4 |
| المفرق | زراعة | 304 | 2.3 | 52 | 1.4 | 356 | 2.1 |
| | صناعة | 615 | 4.6 | 62 | 1.6 | 677 | 4.0 |
| | إنشاءات | 322 | 2.4 | 3 | 0.1 | 325 | 1.9 |
| | خدمات | 3264 | 24.7 | 951 | 25.2 | 4215 | 24.8 |
| | غير مبيّن | 9 | 0.1 | 2 | 0.1 | 11 | 0.1 |
| | المجموع | 4514 | 34.1 | 1070 | 28.4 | 5584 | 32.8 |
| جرش | زراعة | 52 | 0.4 | 12 | 0.3 | 64 | 0.4 |
| | صناعة | 138 | 1.0 | 23 | 0.6 | 161 | 0.9 |
| | إنشاءات | 102 | 0.8 | 1 | 0.0 | 103 | 0.6 |
| | خدمات | 969 | 7.3 | 472 | 12.5 | 1441 | 8.5 |
| | غير مبيّن | 3 | 0.0 | 0 | 0.0 | 3 | 0.0 |
| | المجموع | 1264 | 9.6 | 508 | 13.5 | 1772 | 10.4 |
| عجلون | زراعة | 59 | 0.4 | 6 | 0.2 | 65 | 0.4 |
| | صناعة | 64 | 0.5 | 21 | 0.6 | 85 | 0.5 |
| | إنشاءات | 42 | 0.3 | 1 | 0.0 | 43 | 0.3 |
| | خدمات | 727 | 5.5 | 319 | 8.5 | 1046 | 6.2 |
| | غير مبيّن | 1 | 0.0 | 0 | 0.0 | 1 | 0.0 |
| | المجموع | 893 | 6.7 | 347 | 9.2 | 1240 | 7.3 |
| إقليم الشمال | زراعة | 775 | 5.9 | 104 | 2.8 | 879 | 5.2 |
| | صناعة | 1580 | 11.9 | 246 | 6.5 | 1826 | 10.7 |
| | إنشاءات | 877 | 6.6 | 10 | 0.3 | 887 | 5.2 |
| | خدمات | 9949 | 75.2 | 3405 | 90.4 | 13354 | 78.5 |
| | غير مبيّن | 52 | 0.4 | 3 | 0.1 | 55 | 0.3 |
| | المجموع | 13233 | 100.0 | 3768 | 100.0 | 17001 | 100.0 |

المصدر: دائرة الإحصاءات العامة، 2007، التعداد العام للسكان والمساكن لعام 2004

- الحالة العملية:

من الجدول (4) والملحق (3) نلاحظ ما يلي :

- بلغت نسبة المستخدمين بأجر من المشتغلين القادمين إلى الإقليم من الأقاليم الأخرى 85% مع تباين توزيعهم حسب محافظات الإقليم، إذ جاءت اربد في المرتبة الأولى فقد استحوذت على ما نسبته 42% منهم تليها محافظة المفرق التي استحوذت على ما نسبته 28% من جملة المشتغلين القادمين إلى إقليمها .
- جاءت الحالة العملية للعاملين لحسابهم الخاص في المرتبة الثانية، إذ بلغت نسبتهم 10% من جملة المشتغلين القادمين إلى الإقليم مع تباين توزيعهم حسب محافظات الإقليم، إذ بلغت أعلى نسبة لهم في محافظة اربد التي استحوذت على ما نسبته 5% من جملة المشتغلين القادمين إلى إقليمها، تليها محافظة المفرق بنسبة 3%، والباقي من نصيب محافظتي عجلون وجرش.
- أما أصحاب العمل، فقد بلغت نسبتهم من المشتغلين القادمين إلى الإقليم 5% مع تباين نسبتهم حسب المحافظات، إذ نجد أعلى نسبة لهم أيضاً في محافظة اربد، تليها محافظة المفرق.



الشكل (4): التوزيع النسبي للأردنيين المهاجرين إلى إقليم ومحافظات الشمال حسب الحالة العملية لعام 2004

جدول (4) التوزيع العددي والنسبي للأردنيين المهاجرين إلى إقليم ومحافظات الشمال حسب الحالة العملية والجنس لعام 2004

| المحافظة | الحالة العملية | ذكر | | أنثى | | المجموع | |
|----------|--------------------|------|------|------|------|---------|------|
| | | عدد | نسبة | عدد | نسبة | عدد | نسبة |
| اربد | مستخدم باجر | 5284 | 39.9 | 1777 | 47.2 | 7061 | 41.5 |
| | صاحب عمل | 377 | 2.8 | 21 | 0.6 | 398 | 2.3 |
| | يعمل لحسابه | 859 | 6.5 | 38 | 1.0 | 897 | 5.3 |
| | لدى الأسرة دون اجر | 37 | 0.3 | 5 | 0.1 | 42 | 0.2 |
| | يعمل دون اجر | 5 | 0.0 | 2 | 0.1 | 7 | 0.0 |
| | غير مبين | 0 | 0.0 | 0 | 0.0 | 0 | 0.0 |
| | المجموع | 6562 | 49.6 | 1843 | 48.9 | 8405 | 49.4 |
| المفرق | مستخدم باجر | 3787 | 28.6 | 1044 | 27.7 | 4831 | 28.4 |
| | صاحب عمل | 251 | 1.9 | 6 | 0.2 | 257 | 1.5 |
| | يعمل لحسابه | 434 | 3.3 | 15 | 0.4 | 449 | 2.6 |
| | لدى الأسرة دون اجر | 33 | 0.2 | 3 | 0.1 | 36 | 0.2 |
| | يعمل دون اجر | 7 | 0.1 | 2 | 0.1 | 9 | 0.1 |
| | غير مبين | 2 | 0.0 | 0 | 0.0 | 2 | 0.0 |
| | المجموع | 4514 | 34.1 | 1070 | 28.4 | 5584 | 32.8 |
| جرش | مستخدم باجر | 1022 | 7.7 | 490 | 13.0 | 1512 | 8.9 |
| | صاحب عمل | 71 | 0.5 | 3 | 0.1 | 74 | 0.4 |
| | يعمل لحسابه | 155 | 1.2 | 8 | 0.2 | 163 | 1.0 |
| | لدى الأسرة دون اجر | 13 | 0.1 | 4 | 0.1 | 17 | 0.1 |
| | يعمل دون اجر | 1 | 0.0 | 3 | 0.1 | 4 | 0.0 |
| | غير مبين | 2 | 0.0 | 0 | 0.0 | 2 | 0.0 |
| | المجموع | 1264 | 9.6 | 508 | 13.5 | 1772 | 10.4 |
| عجلون | مستخدم باجر | 742 | 5.6 | 321 | 8.5 | 1063 | 6.3 |
| | صاحب عمل | 40 | 0.3 | 5 | 0.1 | 45 | 0.3 |
| | يعمل لحسابه | 98 | 0.7 | 14 | 0.4 | 112 | 0.7 |
| | لدى الأسرة دون اجر | 12 | 0.1 | 4 | 0.1 | 16 | 0.1 |
| | يعمل دون اجر | 1 | 0.0 | 3 | 0.1 | 4 | 0.0 |
| | غير مبين | 0 | 0.0 | 0 | 0.0 | 0 | 0.0 |
| | المجموع | 893 | 6.7 | 347 | 9.2 | 1240 | 7.3 |

| المجموع | | أنثى | | ذكر | | الحالة العملية | المحافظة |
|---------|-------|-------|------|-------|-------|-------------------------------|-----------------|
| نسبة | عدد | نسبة | عدد | نسبة | عدد | | |
| 85.1 | 14467 | 96.4 | 3632 | 81.9 | 10835 | مستخدم باجر | إقليم الشمال |
| 4.6 | 774 | 0.9 | 35 | 5.6 | 739 | صاحب عمل | |
| 9.5 | 1621 | 2.0 | 75 | 11.7 | 1546 | يعمل لحسابه | |
| 0.7 | 111 | 0.4 | 16 | 0.7 | 95 | يعمل لدى الأسرة دون اجر | |
| 0.1 | 24 | 0.3 | 10 | 0.1 | 14 | يعمل دون اجر | |
| 0.0 | 4 | 0.0 | 0 | 0.0 | 4 | غير مبين | |
| 100.0 | 17001 | 100.0 | 3768 | 100.0 | 13233 | المجموع | |

المصدر: دائرة الإحصاءات العامة، 2007، التعداد العام للسكان والمساكن لعام 2004

الخصائص الاقتصادية للمهاجرين إلى إقليم الجنوب

- النشاط الاقتصادي:

من الجدول (5) والملحق (1) شكل المشتغلون القادمون إلى الإقليم من الأقاليم الأخرى 42% من جملة القادمين إلى الإقليم من الذين تزيد أعمارهم على 15 سنة فأكثر، وإن الغالبية العظمى منهم من الذكور، ومن الملحق (2) نلاحظ أن الإقليم استحوذ على ما نسبته 15% من جملة المشتغلين المهاجرين هجرة داخلية بين أقاليم المملكة الثلاث، وتتباين هذه النسبة بين محافظات الإقليم كما هو مبين في الجدول (5)، إذ احتلت محافظة العقبة المرتبة الأولى في استقطاب ما نسبته 55% من جملة المشتغلين القادمين إلى إقليمها، تليها محافظة الكرك بنسبة 13% والباقي في محافظتي معان والطفيلة بنسبة 13%، 14% على التوالي، ويعزى تفوق محافظة العقبة على بقية محافظات الإقليم إلى كونها أصبحت مؤخراً منطقة اقتصادية خاصة جاذبة للسكان للعمل في الاستثمارات الاقتصادية والإنشائية، كما أنها الميناء الوحيد للمملكة .

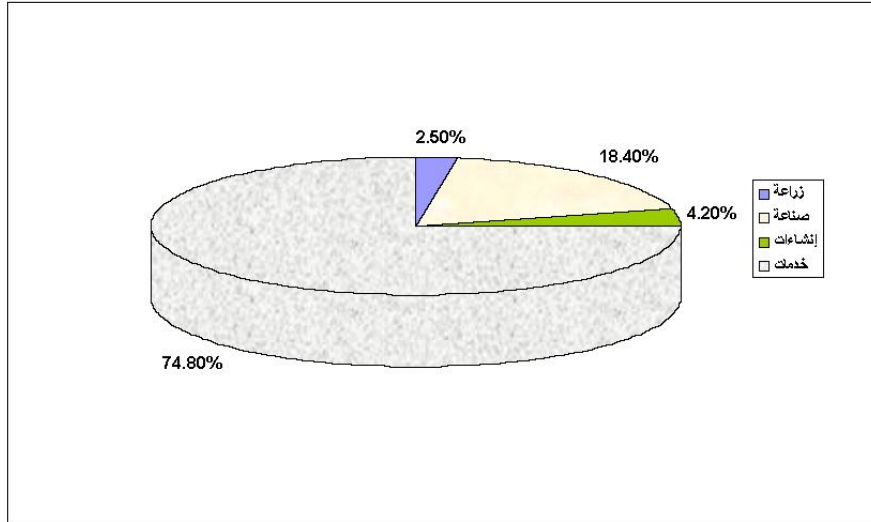
أما عن التوزيع النسبي للمشتغلين القادمين إلى الإقليم حسب الأنشطة الاقتصادية، فمن الجدول (5) نجد أن نسبة العاملين في الخدمات جاءت في المرتبة الأولى إذ بلغت حوالي 75%، يليه العاملون في النشاط الصناعي بنسبة 18% والعاملون في الإنشاءات بنسبة 4%، مع تباين توزيعهم حسب المحافظات ؛ إذ نجد أن محافظة العقبة تحتل المرتبة الأولى في استقطاب المهاجرين العاملين في الخدمات والنشاط الصناعي والإنشاءات، بينما جاءت معان في المرتبة الأولى في استقطاب المهاجرين العاملين في الزراعة، وهذا يعود إلى طبيعة محافظة معان التي يغلب عليها الطابع الريفي الزراعي أكثر من محافظات الإقليم الأخرى.

جدول (5) التوزيع العددي والنسبي للمشتغلين الأردنيين المهاجرين للمحافظات

حسب النشاط الاقتصادي لعام 2004

| المحافظات | النشاط الاقتصادي | ذكر | | أنثى | | المجموع | |
|--------------|------------------|-------|--------|-------|--------|---------|--------|
| | | العدد | النسبة | العدد | النسبة | العدد | النسبة |
| الكرك | زراعة | 95 | 0.7 | 21 | 0.7 | 116 | 0.7 |
| | صناعة | 494 | 3.7 | 33 | 1.1 | 527 | 3.2 |
| | إنشاءات | 93 | 0.7 | 10 | 0.3 | 103 | 0.6 |
| | خدمات | 1452 | 10.9 | 761 | 25.7 | 2213 | 13.6 |
| | غير مبين | 8 | 0.1 | 1 | 0.0 | 9 | 0.1 |
| | المجموع | 2142 | 16.1 | 826 | 27.9 | 2968 | 18.2 |
| الطفيلة | زراعة | 42 | 0.3 | 4 | 0.1 | 46 | 0.3 |
| | صناعة | 604 | 4.5 | 2 | 0.1 | 606 | 3.7 |
| | إنشاءات | 50 | 0.4 | 1 | 0.0 | 51 | 0.3 |
| | خدمات | 912 | 6.9 | 422 | 14.3 | 1334 | 8.2 |
| | غير مبين | 2 | 0.0 | 1 | 0.0 | 3 | 0.0 |
| | المجموع | 1610 | 12.1 | 430 | 14.5 | 2040 | 12.5 |
| معان | زراعة | 119 | 0.9 | 43 | 1.5 | 162 | 1.0 |
| | صناعة | 219 | 1.6 | 9 | 0.3 | 228 | 1.4 |
| | إنشاءات | 85 | 0.6 | 0 | 0.0 | 85 | 0.5 |
| | خدمات | 1351 | 10.2 | 501 | 16.9 | 1852 | 11.4 |
| | غير مبين | 4 | 0.0 | 1 | 0.0 | 5 | 0.0 |
| | المجموع | 1778 | 13.4 | 554 | 18.7 | 2332 | 14.3 |
| العقبة | زراعة | 69 | 0.5 | 8 | 0.3 | 77 | 0.5 |
| | صناعة | 1578 | 11.9 | 48 | 1.6 | 1626 | 10.0 |
| | إنشاءات | 440 | 3.3 | 6 | 0.2 | 446 | 2.7 |
| | خدمات | 5679 | 42.7 | 1084 | 36.6 | 6763 | 41.6 |
| | غير مبين | 13 | 0.1 | 2 | 0.1 | 15 | 0.1 |
| | المجموع | 7779 | 58.4 | 1148 | 38.8 | 8927 | 54.9 |
| إقليم الجنوب | زراعة | 325 | 2.4 | 76 | 2.6 | 401 | 2.5 |
| | صناعة | 2895 | 21.8 | 92 | 3.1 | 2987 | 18.4 |
| | إنشاءات | 668 | 5.0 | 17 | 0.6 | 685 | 4.2 |
| | خدمات | 9394 | 70.6 | 2768 | 93.6 | 12162 | 74.8 |
| | غير مبين | 27 | 0.2 | 5 | 0.2 | 32 | 0.2 |
| | المجموع | 13309 | 100.0 | 2958 | 100.0 | 16267 | 100.0 |

المصدر: دائرة الإحصاءات العامة، 2007، التعداد العام للسكان والمساكن لعام 2004



الشكل (5): التوزيع النسبي للمشتغلين الأردنيين المهاجرين للمحافظات حسب النشاط الاقتصادي لعام 2004

- الحالة العملية:

من الجدول (6) والملحق (3) والذان يبينان الحالة العملية للمشتغلين القادمين إلى إقليم الجنوب نلاحظ ما يلي:

- بلغت نسبة المستخدمين بأجر من المشتغلين القادمين إلى الإقليم 92%، مع تباين توزيعهم حسب محافظات الإقليم واحتلال محافظة العقبة للنسبة الأعلى، التي استحوذت على أكثر من 51% من جملة المشتغلين القادمين إلى إقليمها، تليها محافظة الكرك بنسبة 16%.

- جاءت الحالة العملية للعاملين لحسابهم الخاص في المرتبة الثانية، إذ بلغت نسبتهم 4% من القادمين إلى الإقليم مع تباين توزيعهم حسب محافظات الإقليم إذ بلغت أعلى نسبة لهم في محافظة العقبة أيضاً، تليها الكرك ثم محافظتي معان والطفيلة.

- جاء أصحاب العمل في المرتبة الثالثة، إذ بلغت نسبتهم من المشتغلين القادمين إلى الإقليم 3.5% مع تباين توزيعهم حسب المحافظات إذ نجد أعلاها في

محافظة العقبة بنسبة 2% من جملة المشتغلين القادمين إلى الإقليم، تليها محافظة الكرك بنسبة 0.6%

- وقد جاءت نسبة العاملين دون أجر متدنية جداً في كافة أقاليم المملكة الثلاثة (الوسط والشمال والجنوب).

ومن الملفت للنظر أن التباين واضح بين الذكور والإناث سواء في النشاط الاقتصادي أو الحالة العملية في كافة الأقاليم، إذ نجد أن نسبة الذكور تفوق نسبة الإناث في جميع الأنشطة الاقتصادية باستثناء نشاط الخدمات حيث تفوق الإناث على الذكور، أما بالنسبة إلى الحالة العملية؛ فإن نسبة الذكور تفوق نسبة الإناث في جميع الحالات العملية باستثناء المستخدمين بأجر، إذ نجد أن نسبة الإناث فيها أعلى من الذكور.

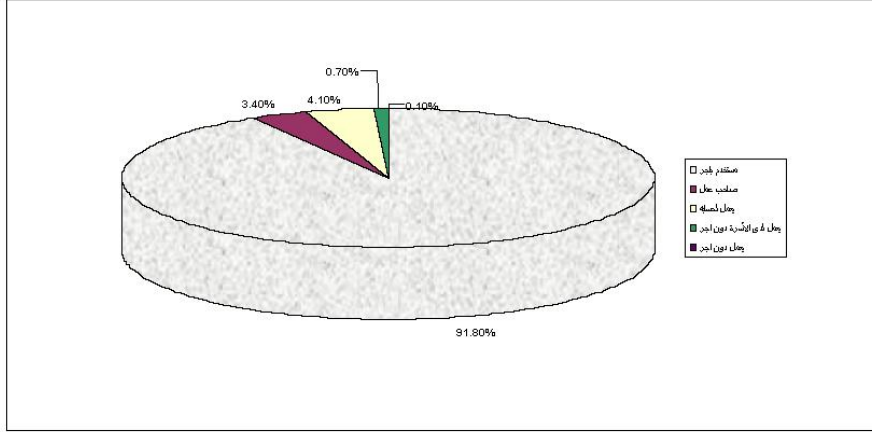
جدول (6) التوزيع العددي والنسبي للمشتغلين الأردنيين المهاجرين إلى إقليم ومحافظات الجنوب حسب الحالة العملية والجنس لعام 2004

| المحافظات | الحالة العملية | ذكر | | أنثى | | المجموع | |
|-----------|--------------------|------|------|------|------|---------|------|
| | | عدد | نسبة | عدد | نسبة | عدد | نسبة |
| الكرك | مستخدم بأجر | 1895 | 14.2 | 807 | 27.3 | 2702 | 16.6 |
| | صاحب عمل | 85 | 0.6 | 10 | 0.3 | 95 | 0.6 |
| | يعمل لحسابه | 151 | 1.1 | 6 | 0.2 | 157 | 1.0 |
| | لدى الأسرة دون أجر | 11 | 0.1 | 2 | 0.1 | 13 | 0.1 |
| | يعمل دون أجر | 0 | 0.0 | 1 | 0.0 | 1 | 0.0 |
| | غير مبين | 0 | 0.0 | 0 | 0.0 | 0 | 0.0 |
| | المجموع | 2142 | 16.1 | 826 | 27.9 | 2968 | 18.2 |
| الطفيلة | مستخدم بأجر | 1493 | 11.2 | 419 | 14.2 | 1912 | 11.8 |
| | صاحب عمل | 33 | 0.2 | 5 | 0.2 | 38 | 0.2 |
| | يعمل لحسابه | 77 | 0.6 | 5 | 0.2 | 82 | 0.5 |
| | لدى الأسرة دون أجر | 6 | 0.0 | 1 | 0.0 | 7 | 0.0 |
| | يعمل دون أجر | 1 | 0.0 | 0 | 0.0 | 1 | 0.0 |
| | غير مبين | 0 | 0.0 | 0 | 0.0 | 0 | 0.0 |
| | المجموع | 1610 | 12.1 | 430 | 14.5 | 2040 | 12.5 |
| معان | مستخدم بأجر | 1542 | 11.6 | 511 | 17.3 | 2053 | 12.6 |
| | صاحب عمل | 81 | 0.6 | 2 | 0.1 | 83 | 0.5 |
| | يعمل لحسابه | 117 | 0.9 | 7 | 0.2 | 124 | 0.8 |
| | لدى الأسرة دون أجر | 32 | 0.2 | 33 | 1.1 | 65 | 0.4 |
| | يعمل دون أجر | 6 | 0.0 | 1 | 0.0 | 7 | 0.0 |
| | غير مبين | 0 | 0.0 | 0 | 0.0 | 0 | 0.0 |
| | المجموع | 1610 | 12.1 | 430 | 14.5 | 2040 | 12.5 |

الخصائص الاقتصادية للمهاجرين هجرة داخلية في الأردن لعام 2004

| المحافظات | الحالة العملية | ذكر | | أنثى | | المجموع | |
|--------------|-------------------------|-------|-------|------|-------|---------|-------|
| | | عدد | نسبة | عدد | نسبة | عدد | نسبة |
| | المجموع | 1778 | 13.4 | 554 | 18.7 | 2332 | 14.3 |
| العقبة | مستخدم بأجر | 7140 | 53.6 | 1118 | 37.8 | 8258 | 50.8 |
| | صاحب عمل | 313 | 2.4 | 16 | 0.5 | 329 | 2.0 |
| | يعمل لحسابه | 294 | 2.2 | 8 | 0.3 | 302 | 1.9 |
| | لدى الأسرة دون أجر | 28 | 0.2 | 3 | 0.1 | 31 | 0.2 |
| | يعمل دون أجر | 0 | 0.0 | 2 | 0.1 | 2 | 0.0 |
| | غير مبين | 4 | 0.0 | 1 | 0.0 | 5 | 0.0 |
| | المجموع | 7779 | 58.4 | 1148 | 38.8 | 8927 | 54.9 |
| إقليم الجنوب | مستخدم بأجر | 12070 | 90.7 | 2855 | 96.5 | 14925 | 91.8 |
| | صاحب عمل | 512 | 3.8 | 33 | 1.1 | 545 | 3.4 |
| | يعمل لحسابه | 639 | 4.8 | 26 | 0.9 | 665 | 4.1 |
| | يعمل لدى الأسرة دون أجر | 77 | 0.6 | 39 | 1.3 | 116 | 0.7 |
| | يعمل دون أجر | 7 | 0.1 | 4 | 0.1 | 11 | 0.1 |
| | غير مبين | 4 | 0.0 | 1 | 0.0 | 5 | 0.0 |
| | المجموع | 13309 | 100.0 | 2958 | 100.0 | 16267 | 100.0 |

المصدر: دائرة الإحصاءات العامة، 2007، التعداد العام للسكان والمساكن لعام 2004



الشكل (6): التوزيع النسبي للمشتغلين الأردنيين المهاجرين إلى إقليم ومحافظات الجنوب حسب الحالة العملية لعام 2004

أظهرت الدراسة النتائج التالية:

- 1) يمثل المشتغلون أكثر من 30% من جملة المهاجرين إلى محافظات الأقاليم الثلاثة.
- 2) إن أكثر من نصف المشتغلين من المهاجرين هجرة داخلية بين أقاليم المملكة كان من نصيب إقليم الوسط، كما إن معظم المشتغلين من المهاجرين إلى أقاليم المملكة هم من الذكور.
- 3) احتل العاملون في الخدمات المرتبة الأولى في الأقاليم الثلاثة؛ إذ بلغت نسبتهم أكثر من ثلثي المشتغلين المهاجرين إلى الأقاليم الثلاثة.
- 4) احتل العاملون في النشاط الصناعي المرتبة الثانية؛ إذ بلغت نسبتهم أقل من 20% من جملة المشتغلين المهاجرين إلى الأقاليم الثلاثة.
- 5) حل العاملون في النشاط الزراعي من المشتغلين المهاجرين هجرة داخلية في المرتبة الأخيرة في كافة الأقاليم الثلاثة.
- 6) حوالي أكثر من أربعة أخماس المشتغلين من المهاجرين إلى الأقاليم الثلاثة هم من المستخدمين بأجر.
- 7) حوالي عشر المشتغلين من المهاجرين إلى الأقاليم الثلاثة يعملون لحسابهم الخاص.

8) جاءت محافظتا العاصمة والزرقاء في إقليم الوسط في المرتبة الأولى في استقطاب المشتغلين القادمين إلى إقليميهما من الأقاليم الأخرى، بينما جاءت محافظتا اربد والمفرق في إقليم الشمال في المرتبة الأولى في استقطاب المشتغلين القادمين إلى إقليميهما من الأقاليم الأخرى، وقد جاءت العقبة في إقليم الجنوب في المرتبة الأولى في استقطاب المشتغلين القادمين إلى إقليمها من الأقاليم الأخرى.

الهوامش :

- 1 -Cox, P., 1978, Demography, London, pl50 .
- 2- أبو صبحه، كايد، برهم، نسيم، 1987، الهجرة الداخلية في الأردن أسبابها ومبرراتها، منشورات الجامعة الأردنية، عمان.
- حسن، عبير، 2008، أثر المسافة على الهجرة الداخلية بين محافظتي البلقاء والمفرق إلى محافظة العاصمة، رسالة ماجستير، الجامعة الأردنية.
- الخوالدة، أحمد، 2001، إقليم الوسط في الأردن "دراسة ديموغرافية"، رسالة دكتوراه، جامعة القاهرة، كلية الآداب.
- الكلالدة، نواف، 1988، بعض الخصائص الاجتماعية والاقتصادية للمهاجرين هجرة داخلية في الأردن، رسالة ماجستير، الجامعة الأردنية.
- المعيوف، فيصل، 2001، الهجرة الداخلية في الأردن حسب تعداد عام 1994، رسالة جامعية، جامعة البصرة.
- 3-Everett, Lee, 1970, Atheory of Migration Inpopulation, Geography, A. Reader edited by Demkoi, G.,Roh and Schnell, G., Mc Graw Hih, New York, pp.188-298.
- 4- الهامش رقم (2)
- 5- العموش، أحمد، 2001، الهجرة الريفية، دراسة ميدانية في تمثيل المهاجرين الريفيين الى عمان، دراسات، العلوم الاجتماعية والإنسانية المجلد 28، ص.711
- 6- دائرة الإحصاءات العامة، 2006، نتائج التعداد العام للمنشآت الاقتصادية، لعام 2006، ص18-28
- 7- الخوالدة، أحمد، 2001، إقليم الوسط في الأردن "دراسة ديموغرافية"، رسالة دكتوراه، جامعة القاهرة، كلية الآداب، ص114

المراجع:-

- 1 - أبو صبحة، كايد، برهم، نسيم، 1987، الهجرة الداخلية في الأردن أسبابها ومبرراتها، منشورات الجامعة الأردنية، عمان.
- 2 - حسن، عبير، 2008، أثر المسافة على الهجرة الداخلية بين محافظتي البلقاء والمفرق إلى محافظة العاصمة، رسالة ماجستير، الجامعة الأردنية.
- 3 - الخوالدة، أحمد، 2001، إقليم الوسط في الأردن "دراسة ديموغرافية"، رسالة دكتوراه، جامعة القاهرة، كلية الآداب.
- 4 - الكلالدة، نواف، 1988، بعض الخصائص الاجتماعية والاقتصادية للمهاجرين هجرة داخلية في الأردن، رسالة ماجستير، الجامعة الأردنية.
- 5 - المعيوف، فيصل، 2001، الهجرة الداخلية في الأردن حسب تعداد عام 1994، رسالة جامعية، جامعة البصرة.
- 6 - دائرة الإحصاءات العامة، 2006، نتائج التعداد العام للمنشآت الاقتصادية، لعام 2006 .
- 7 - دائرة الإحصاءات العامة، 1997، ندوة السكان في الأردن عام 1997 مستويات واتجاهات الهجرة الداخلية في الأردن ، كمال صالح
- 8 - دائرة الإحصاءات العامة، 1998، نتائج التعداد العام للسكان والمساكن بالأردن عام 1994.
- 9 - دائرة الإحصاءات العامة، 2007، التعداد العام للسكان والمساكن في الأردن عام 2004.
- 10 - سمحة، موسى، 1989، انتقائية الهجرة الأردنية، مجلة العلوم الاجتماعية، الجامعة الأردنية، المجلد 17 العدد 4 -1987.
- 11- Cox, P., 1978, Demography, London, pl50.
- 12- Everett, Lee, 1970, A theory of Migration Inpopulation, Geography, A. Reader edited by Demkoi, G.,Roh and Schnell, G., Mc Graw Hih, New York, pp.188-298.

ملحق (1) التوزيع العددي والنسبي المهاجرين من الأردنيين إلى أقاليم المملكة حسب العمر لعام 2004

| الأقاليم | العمر | ذكور | | إناث | | المجموع | |
|--------------|----------|--------|--------|--------|--------|---------|--------|
| | | النسبة | العدد | النسبة | العدد | النسبة | العدد |
| إقليم الوسط | 0-14 | 11.9 | 20876 | 9.5 | 19731 | 10.6 | 40607 |
| | 15-64 | 53.3 | 93394 | 56.5 | 118024 | 55.0 | 211418 |
| | 65+ | 4.6 | 8025 | 3.7 | 7665 | 4.1 | 15690 |
| | غير مبين | 0.0 | 36 | 0.0 | 49 | 0.0 | 85 |
| | المجموع | 69.8 | 122331 | 69.7 | 145469 | 69.7 | 267800 |
| إقليم الشمال | 0-14 | 3.3 | 5710 | 2.6 | 5352 | 2.9 | 11062 |
| | 15-64 | 12.8 | 22410 | 15.4 | 32140 | 14.2 | 54550 |
| | 65+ | 1.0 | 1680 | 0.7 | 1546 | 0.8 | 3226 |
| | غير مبين | 0.0 | 8 | 0.0 | 13 | 0.0 | 21 |
| | المجموع | 17.0 | 29808 | 18.7 | 39051 | 17.9 | 68859 |
| إقليم الجنوب | 0-14 | 2.5 | 4362 | 2.0 | 4205 | 2.2 | 8567 |
| | 15-64 | 10.4 | 18215 | 9.3 | 19457 | 9.8 | 37672 |
| | 65+ | 0.4 | 651 | 0.3 | 539 | 0.3 | 1190 |
| | غير مبين | 0.0 | 12 | 0.0 | 10 | 0.0 | 22 |
| | المجموع | 13.3 | 23240 | 11.6 | 24211 | 12.4 | 47451 |
| المملكة | 0-14 | 17.6 | 30948 | 14.0 | 29288 | 15.7 | 60236 |
| | 15-64 | 76.4 | 134019 | 81.3 | 169621 | 79.1 | 303640 |
| | 65+ | 5.9 | 10356 | 4.7 | 9750 | 5.2 | 20106 |
| | غير مبين | 0.0 | 56 | 0.0 | 72 | 0.0 | 128 |
| | المجموع | 100.0 | 175379 | 100.0 | 208731 | 100.0 | 384110 |

المصدر: دائرة الإحصاءات

ملحق (2) التوزيع العددي والنسبي إلى المشتغلين الأردنيين المهاجرين
لأقاليم المملكة حسب النشاط الاقتصادي لعام 2004

| الأقاليم | النشاط الاقتصادي | ذكر | | انثى | | المجموع | |
|--------------|------------------|--------|-------|--------|-------|---------|--------|
| | | النسبة | العدد | النسبة | العدد | النسبة | العدد |
| إقليم الوسط | زراعة | 1.6 | 1462 | 0.6 | 116 | 1.4 | 1578 |
| | صناعة | 12.4 | 11145 | 5.5 | 1144 | 11.1 | 12289 |
| | انشاءات | 6.0 | 5411 | 0.5 | 111 | 5.0 | 5522 |
| | خدمات | 50.0 | 44939 | 60.7 | 12582 | 52.0 | 57521 |
| | غير مبين | 0.4 | 391 | 0.2 | 48 | 0.4 | 439 |
| | المجموع | 70.5 | 63348 | 67.5 | 14001 | 69.9 | 77349 |
| إقليم الشمال | زراعة | 0.9 | 775 | 0.5 | 104 | 0.8 | 879 |
| | صناعة | 1.8 | 1580 | 1.2 | 246 | 1.7 | 1826 |
| | انشاءات | 1.0 | 877 | 0.0 | 10 | 0.8 | 887 |
| | خدمات | 11.1 | 9949 | 16.4 | 3405 | 12.1 | 13354 |
| | غير مبين | 0.1 | 52 | 0.0 | 3 | 0.0 | 55 |
| | المجموع | 14.7 | 13233 | 18.2 | 3768 | 15.4 | 17001 |
| إقليم الجنوب | زراعة | 0.4 | 325 | 0.4 | 76 | 0.4 | 401 |
| | صناعة | 3.2 | 2895 | 0.4 | 92 | 2.7 | 2987 |
| | انشاءات | 0.7 | 668 | 0.1 | 17 | 0.6 | 685 |
| | خدمات | 10.5 | 9394 | 13.4 | 2768 | 11.0 | 12162 |
| | غير مبين | 0.0 | 27 | 0.0 | 5 | 0.0 | 32 |
| | المجموع | 14.8 | 13309 | 14.3 | 2958 | 14.7 | 16267 |
| المملكة | زراعة | 2.9 | 2562 | 1.4 | 296 | 2.6 | 2858 |
| | صناعة | 17.4 | 15620 | 7.2 | 1482 | 15.5 | 17102 |
| | انشاءات | 7.7 | 6956 | 0.7 | 138 | 6.4 | 7094 |
| | خدمات | 71.5 | 64282 | 90.5 | 18755 | 75.1 | 83037 |
| | غير مبين | 0.5 | 470 | 0.3 | 56 | 0.5 | 526 |
| | المجموع | 100.0 | 89890 | 100.0 | 20727 | 100.0 | 110617 |

ملحق رقم (3) التوزيع العددي والنسبي الى المشتغلين الأردنيين المهاجرين
للأقاليم حسب الحالة العملية لعام 2004

| الأقاليم | الحالة العملية | نكر | | أنثى | | المجموع | |
|--------------|----------------------------|-------|-------|-------|-------|---------|-------|
| | | عدد | نسبة | عدد | نسبة | عدد | نسبة |
| إقليم الوسط | مستخدم باجر | 51551 | 57.3 | 13464 | 65.0 | 65015 | 58.8 |
| | صاحب عمل | 4749 | 5.3 | 234 | 1.1 | 4983 | 4.5 |
| | يعمل لحسابه | 6667 | 7.4 | 211 | 1.0 | 6878 | 6.2 |
| | يعمل لدى الأسرة نون اجر | 284 | 0.3 | 45 | 0.2 | 329 | 0.3 |
| | يعمل نون اجر | 61 | 0.1 | 43 | 0.2 | 104 | 0.1 |
| | غير ميني | 36 | 0.0 | 4 | 0.0 | 40 | 0.0 |
| | المجموع | 63348 | 70.5 | 14001 | 67.5 | 77349 | 69.9 |
| إقليم الشمال | مستخدم باجر | 10835 | 12.1 | 3632 | 17.5 | 14467 | 13.1 |
| | صاحب عمل | 739 | 0.8 | 35 | 0.2 | 774 | 0.7 |
| | يعمل لحسابه | 1546 | 1.7 | 75 | 0.4 | 1621 | 1.5 |
| | يعمل لدى الأسرة نون اجر | 95 | 0.1 | 16 | 0.1 | 111 | 0.1 |
| | يعمل نون اجر | 14 | 0.0 | 10 | 0.0 | 24 | 0.0 |
| | غير ميني | 4 | 0.0 | 0 | 0.0 | 4 | 0.0 |
| | المجموع | 13233 | 14.7 | 3768 | 18.2 | 17001 | 15.4 |
| إقليم الجنوب | مستخدم باجر | 12070 | 13.4 | 2855 | 13.8 | 14925 | 13.5 |
| | صاحب عمل | 512 | 0.6 | 33 | 0.2 | 545 | 0.5 |
| | يعمل لحسابه | 639 | 0.7 | 26 | 0.1 | 665 | 0.6 |
| | يعمل لدى الأسرة نون اجر | 77 | 0.1 | 39 | 0.2 | 116 | 0.1 |
| | يعمل نون اجر | 7 | 0.0 | 4 | 0.0 | 11 | 0.0 |
| | غير ميني | 4 | 0.0 | 1 | 0.0 | 5 | 0.0 |
| | المجموع | 13309 | 14.8 | 2958 | 14.3 | 16267 | 14.7 |
| المملكة | مستخدم باجر | 74456 | 82.8 | 19951 | 96.3 | 94407 | 85.3 |
| | صاحب عمل | 6000 | 6.7 | 302 | 1.5 | 6302 | 5.7 |
| | يعمل لحسابه | 8852 | 9.8 | 312 | 1.5 | 9164 | 8.3 |
| | يعمل لدى الأسرة نون اجر | 456 | 0.5 | 100 | 0.5 | 556 | 0.5 |
| | يعمل نون اجر | 82 | 0.1 | 57 | 0.3 | 139 | 0.1 |
| | غير ميني | 44 | 0.0 | 5 | 0.0 | 49 | 0.0 |
| | المجموع | 89890 | 100.0 | 20727 | 100.0 | 110617 | 100.0 |

